

超级链接网络及 BACnet 网关

SC-WBGW256



This gateway complies with EMC Directive 2014/30/EU, LV Directive 2014/35/EU, RoHS Directive 2011/65/EU.
CE marking is applicable to the area of 50 Hz power supply.

本网关符合 EMC 指令 2014/30/EU、LV 指令 2014/35/EU、
RoHS 指令 2011/65/EU。
CE 标志表明适用于 50 Hz 电源的地区。

PSZ012A057D

201709

感谢您购买 SC- WBGW256 网关。

使用本产品前，请仔细阅读本说明书，确保了解正确的操作方式。阅读本说明书后，请妥善保存以供将来使用。如有任何疑问或问题，请参考本说明书获得帮助。此外，还需要阅读空调附带的使用说明书。

■ 废物处置注意事项



网关上可能标有此符号，以指示报废的电气电子设备（指令 2012/19/EU 中的 WEEE）不得与一般生活废物混合。本网关应在授权的处置设施中进行再利用、回收和循环处理，不得混入城市废物流。
请联系安装人员或地方管理部门了解详细信息。



此符号根据 EU 指令 2006/66/EC 第 20 条附录 II 的规定印刷于网关中的电池上，以向最终用户传达有关信息。
电池报废后应与一般生活废物分开处置。
如果化学符号印刷在以上符号的下方，则表示电池含有一定浓度的重金属。
表示方式如下：**Hg**：汞(0.0005%)、**Cd**：镉(0.002%)以及 **Pb**：铅(0.004%)
请在当地社区废物收集中心或回收中心正确处置电池。

内容目录



■使用之前	3
■安全预防措施	3
■简介	5
■系统概况	5
■个人电脑环境	6
■连接	6
■个人电脑初始配置	6
■外部尺寸	8
■菜单项	9
■操作	10
■基本操作	10
●登录	10
●Overview Monitor (概况监视器) 屏幕	11
●每个屏幕上的一般操作	11
●Individual Monitor (独立监视器) 屏幕	13
■控制操作	14
●Control Command (控制命令) 屏幕	14
●System Stop/Release (系统停止/释放) 屏幕	15
●Schedule Control (计划控制) 屏幕	17
■系统管理员设置	19
●Configuration Menu (配置菜单) 屏幕	19
●Basic Configuration Menu (基本配置菜单) 屏幕	20
●Air-conditioner Cell Configuration (空调机组配置) 屏幕	21
●Air-conditioner Cell Configuration File Upload/Download (空调机组配置文件上传/下载) 屏幕	23
●Network Configuration (网络配置) 屏幕	25
●Date and Time Configuration (日期和时间配置) 屏幕	26
●Security Configuration (安全配置) 屏幕	28
●Authentication Configuration (身份验证配置) 屏幕	29
●Language Configuration (语言配置) 屏幕	30
●Pulse count & DI status Check (脉冲计数及 DI 状态检查) 屏幕	31
●Web Configuration Menu (WEB 配置菜单) 屏幕	32
●WEB Configuration (WEB 配置) 屏幕	33
●Link Configuration (链接配置) 屏幕	34
●Calendar Configuration (日历配置) 屏幕	35
●Master Schedule Configuration (主计划配置) 屏幕	36
●Calendar/Schedule Backup File Upload/Download (日历/计划备份文件上传/下载) 屏幕	38
●Accounting File Download (计费文件下载) 屏幕	39
●Accounting Period Time (计费时段) 屏幕	40
■故障排除	41
■售后服务	42

■使用之前





■安全预防措施

- 请仔细阅读写在这里的注意事项，以便正确的操作网关。

您需要严格遵守这些规定，因为其中每一项对安全都非常重要。

 警告	如果未能遵循这些指示，可能会导致严重后果，如死亡、重伤等。
 注意	如果未能遵循这些指示，可能会导致受伤、财产损失或严重后果，视具体情况而定。

- 未能遵守这些说明，可能造成受伤、财产受损，或是依据情况不同而产生严重后果。

	严禁行为。		始终遵循提供的指示。
	务必远离水源。		严禁湿手触摸。

- 将本手册放在安全的地方，以便在需要时随时查阅。移动或维修设备时，向安装人员出示本手册以作参考。在转让设备的所有权时，应将本手册提供给新的所有者。
- 电路工程须让具有电气施工资格的人员进行。

警告



安装该设备时请咨询经销商或专业承包商。
您自己进行的错误安装可能造成触电、起火或是设备故障。



移动、拆卸或维修设备时请咨询经销商。
严禁改装设备。
处理不当可能会引起受伤、触电、火灾等。



避免在设备周围使用可燃物质（发胶、杀虫剂等）。
请勿使用苯或涂料稀释剂来清洁设备。
这可能引起裂缝、触电或火灾。



异常情况下停止操作。
若继续工作，可能会引起故障、触电、火灾等。
如果发生任何异常情况（焦臭味等），停止操作，关闭电源并咨询经销商。



请将此网关放置于可以锁好的位置，并且处于安全原因，将它锁好。
该网关配备了外接电源终端模块。
请确保将它放置于受保护的位置，以避免发生触电，及错误的操作电源开关。



请不要取下此网关的顶盖。
该网关拥有几个精密电路板。
如果您把顶盖取下，然后出错，则网关可能会损坏。

⚠ 注意



请不要自己或让其他人将网关用作娱乐设备。

操作不当可能会导致疾病或健康障碍。



绝对不要拆卸网关。

如果不小心触摸到内部零件，您可能会遭受电击或其他伤害。

如果需要检查线控器内部，请咨询经销商。



不要用水或液体清洗网关。

这可能引起触电、火灾或故障。



不要用潮湿的双手接触电气部件或操作按钮亦或是开关。

这可能引起触电、火灾或故障。



不要自行处理网关。

这可能会损害环境。在需要处理网关时，请咨询您的经销商

备注



本网关的安装位置不得暴露在阳光直射之下，或是位于可能超过摄氏 40℃ 或是低于 0℃ 的潮湿环境中。

这可能引起变形、褪色或故障。



不得使用苯、涂料稀释剂、抹布等等清洁网关。

这可能导致网关褪色或是故障。请使用稀释的中性清洁剂润湿抹布，然后拧干，并进行擦拭。然后用一块干布进行擦拭，完成清洁。



不要拉拽或是扭曲网关的线缆。

这会引起故障。

一般预防措施

当网关出现问题而无法进行月度计算时，我们无法提供补偿。

设备规格

物品	描述
产品尺寸	260 (宽) X 140 (高) X 93 (深) mm
重量	2 kg
电源	AC100 / 220 - 240 V, $\pm 10\%$, 50/60 Hz
耗电量	6 W
使用环境	温度：0 到 40 摄氏度，相对湿度：低于 85%（无凝露）
材料	机箱：SECC
保存环境	温度：-20 到 70 摄氏度，相对湿度：40% - 90%

警告

这是一款 A 级产品。在国内环境中，此网关可能会造成无线电干扰，在这种情况下，用户可能会被要求采取适当措施。本网关不适用于国内使用。

简介

本网关可以通过一台电脑集中监控并控制空调。

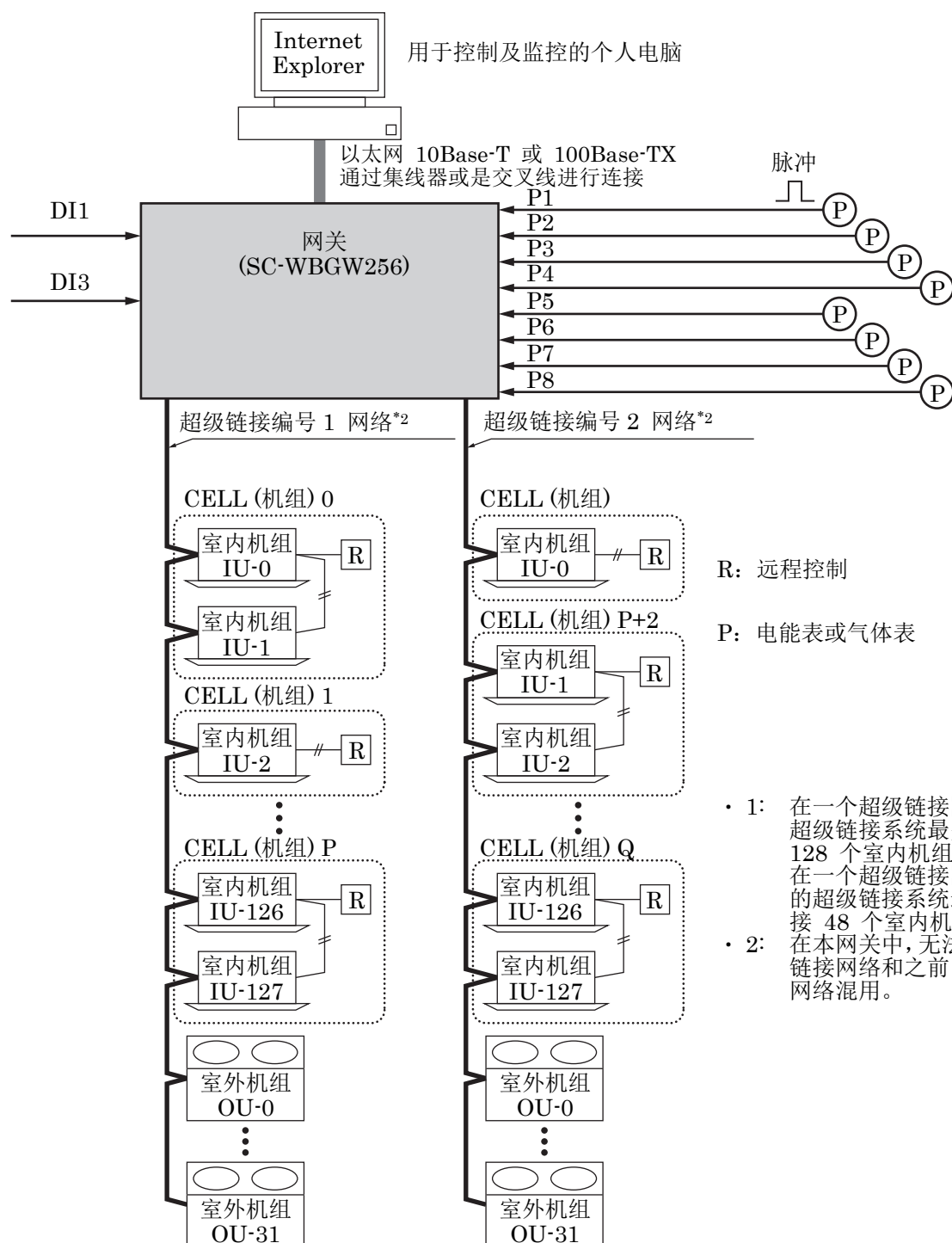
系统概况

下图显示了系统配置：连通空调的网关是连接到个人电脑上的，以便通过以太网线进行监控及控制。

用于监控及控制的逻辑单元即“空调机组”，它包含了空调机以及相应的远程控制群组。

在与此网关连接了电能表或气体表后，它还具有计算功能，它可以根据每个空调机组的空调使用情况按比例区分气体及电力消耗。

在用于控制及监控电脑上通过附送的软件“WGW256Utility”进行计算。



■ 个人电脑环境

● 请检查电脑是否符合下列参数：

- CPU : 500MHz 或更高 (建议 2GHz 或更高)
- 内存 : 512MB 或更高 (建议 1GB 或更高)
- 屏幕大小 : 1366×768 或更高

● OS 及浏览器

控制监控电脑的 OS 和网络浏览器组合如下。

	Internet Explorer 10	Internet Explorer 11
Windows 7	可以	可以
Windows 8.1	不可以	可以
Windows 10	不可以	不可以

可以：可以用，不可以：不能使用

■ 连接

● 如果使用了专用以太网连接（建议使用）

该理论用于在网关和个人电脑之间创建一个专用的连接，以便进行监控和控制。

连接方式

直接使用 10BASE-T 或 100BASE-TX 以太网线（交叉线）连接网关和个人电脑。
如果使用了集线器，则不要在集线器上连接其他设备。

● 如果使用了互联网或内联网连接

如果是通过互联网或是内联网（办公室局域网）环境连接网关，请咨询经销商。可以要求他们有偿提供连接服务。

■ 个人电脑初始配置

● 专用以太网连接的配置

在用于监控和控制的个人电脑上必须进行通讯设置（TCP/IP 设置）。如需详细信息，请阅读随您个人电脑附带的操作手册。

如果网关使用了出厂设置的 IP 地址，则电脑的设置应当显示如下内容。

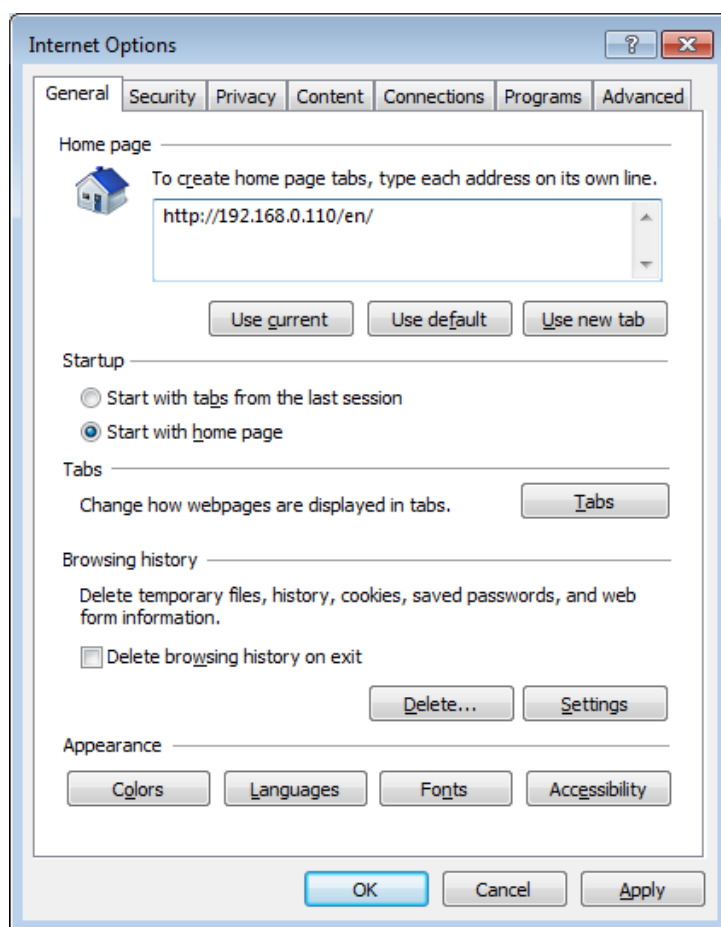
- IP 地址 : 192.168.0.1 - 192.168.0.254
(但是，网关使用了 192.168.0.110，所以请使用其它的 IP 地址。)
- 子网掩码 : 255.255.255.0
- 默认网关 : 未指明
- 首选的 DNS 服务器 : 未指明
- 备选的 DNS 服务器 : 未指明

● 互联网或内联网连接的配置

请咨询经销商。可以要求他们有偿提供连接服务。

●浏览器 (Internet Explorer)配置

打开 Internet Explorer, 然后从 “Tools (工具)” 菜单中选择 “Internet Options (Internet 选项)”, 进行下列设置。



·在 “General (常规)” 中

Home Page (主页) <http://192.168.0.110/en/>

(如果您更改了网关的 IP 地址, 您必须在地址栏内输入除 192.168.0.110 之外的 IP 地址。在输入了网关的 IP 地址之后, 当您启动浏览器时, 将打开网关登录屏幕。)

·在 “Security (安全)” 中

Internet 默认级别 “Medium (中)”

点击 Internet 选项卡之后, 点击 “Default Level (默认级别)” 按钮。

Local Intranet (本地 Intranet) 默认级别 “Medium-low (中-低)”

点击 Local Intranet (本地 Intranet) 选项卡之后, 点击 “Default Level (默认级别)” 按钮。

·在 “Privacy (隐私)” 中 默认级别 “Medium (中)”

点击 “Default (默认)” 按钮。

在隐私设置被设为 “Medium-high (中-高)” 或更高级别时, 网关将无法使用, 所以请将默认值设为 “Medium (中)”。

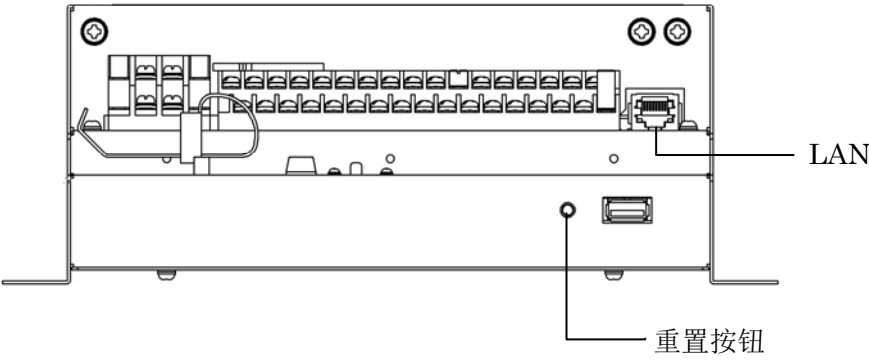
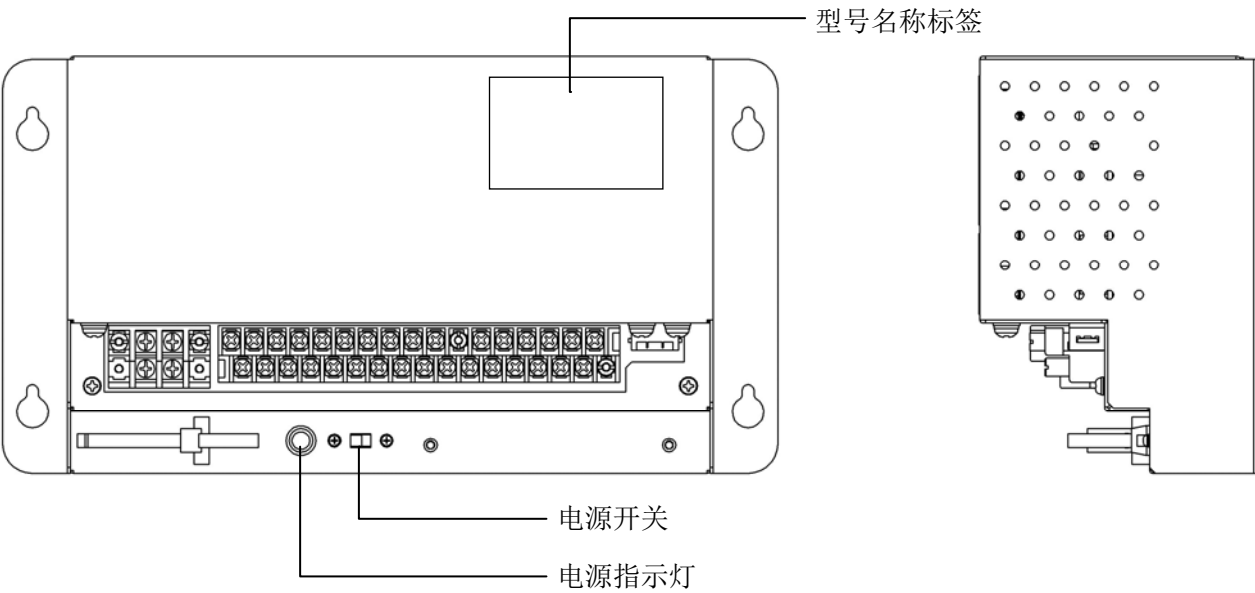
·在 “Connections (连接)” 中 进行设置, 不使用代理服务器。

·在 “Advanced (高级)” 中 默认值

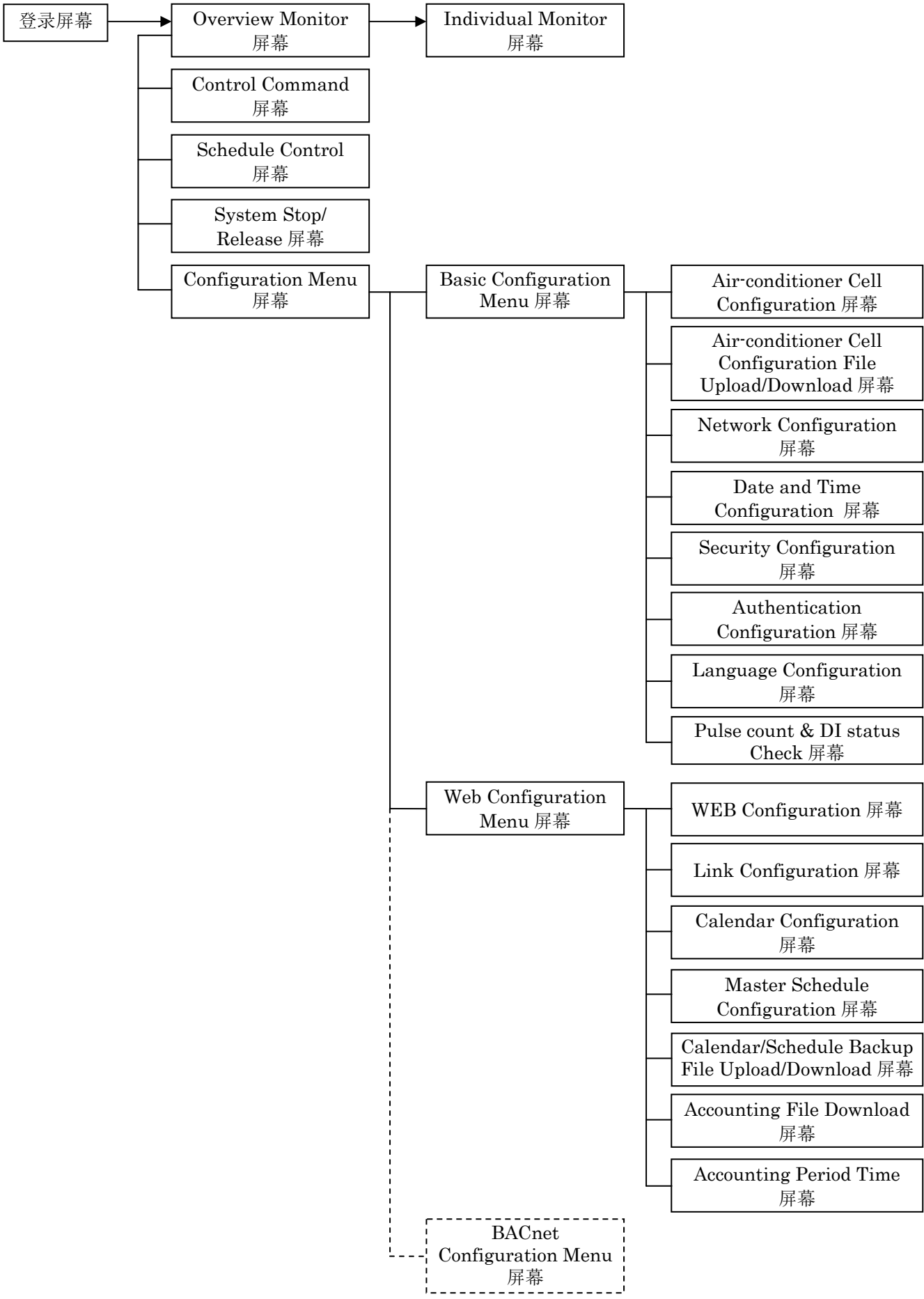
建议浏览器使用默认值。点击 “Restore Defaults (恢复默认)” 按钮。

当您完成所有设置后, 点击 “Apply (应用)” 按钮, 然后点击 “OK (确定)” 按钮。

■外部尺寸



■ 菜单项



■ 操作

■ 基本操作

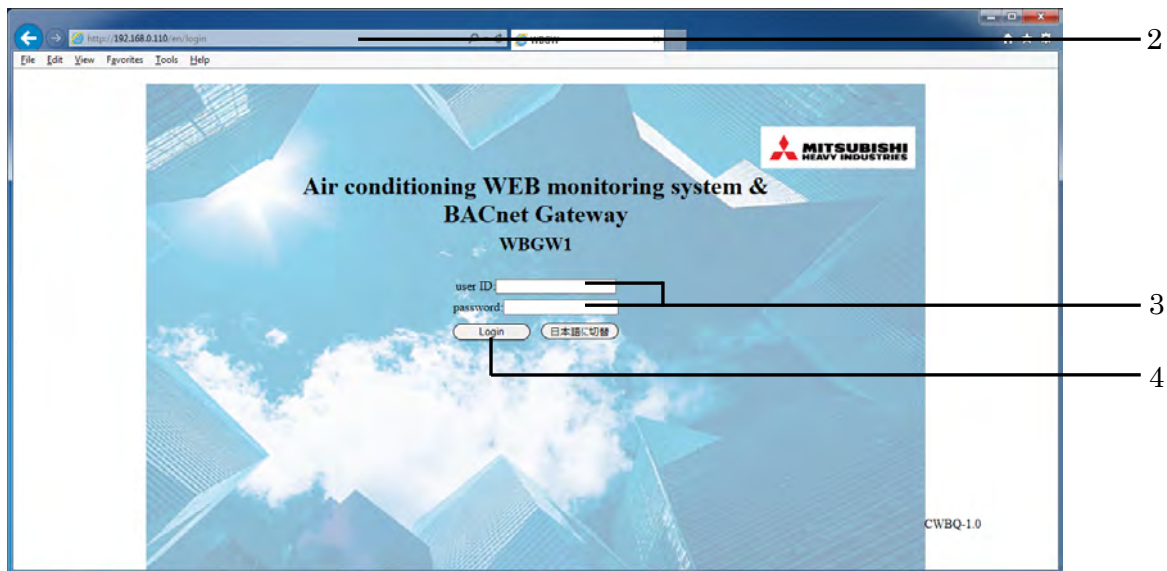
● 登录

登录屏幕是网关的启动屏幕。在电脑的网络浏览器中输入网关的 URL 显示登录屏幕。

1. 启动电脑的浏览器 (Internet Explorer)。

2. 在地址栏内输入下列 URL, **http://192.168.0.110/en/**, 然后按下 **Enter** (回车) 键。

如果您网关的 IP 地址已经被更改, 则上述 IP 地址 “192.168.0.110” 将被新的 IP 地址所替代。



登录屏幕

3. 输入 **User ID** (用户 ID) 和 **Password** (密码)

此屏幕为登录网关, 以及对于实施控制监控操作的用户进行 user ID (用户 ID) 和 password (密码) 身份验证的屏幕。

登录的用户拥有不同的权限, 权限包括下列三个类别。

- 系统管理员 : 可以操作所有屏幕。
- 控制及监控用户 : 无法操作配置菜单。
- 监控用户 : 只有权限使用监控屏幕, 且无法进行任何控制操作。
- 每名用户的出厂默认 user ID (用户 ID) 和 password (密码)

用户类别	user ID (用户 ID)	password (密码)
系统管理员	Admin	123456
控制及监控用户	Controller	123456
监控用户	User	123456

4. 点击 “**Login** (登录)” 按钮。

备注

User ID (用户 ID) 和 Password (密码) 可以在 Authentication Configuration (身份验证配置) 屏幕中进行更改。(见第 29 页)

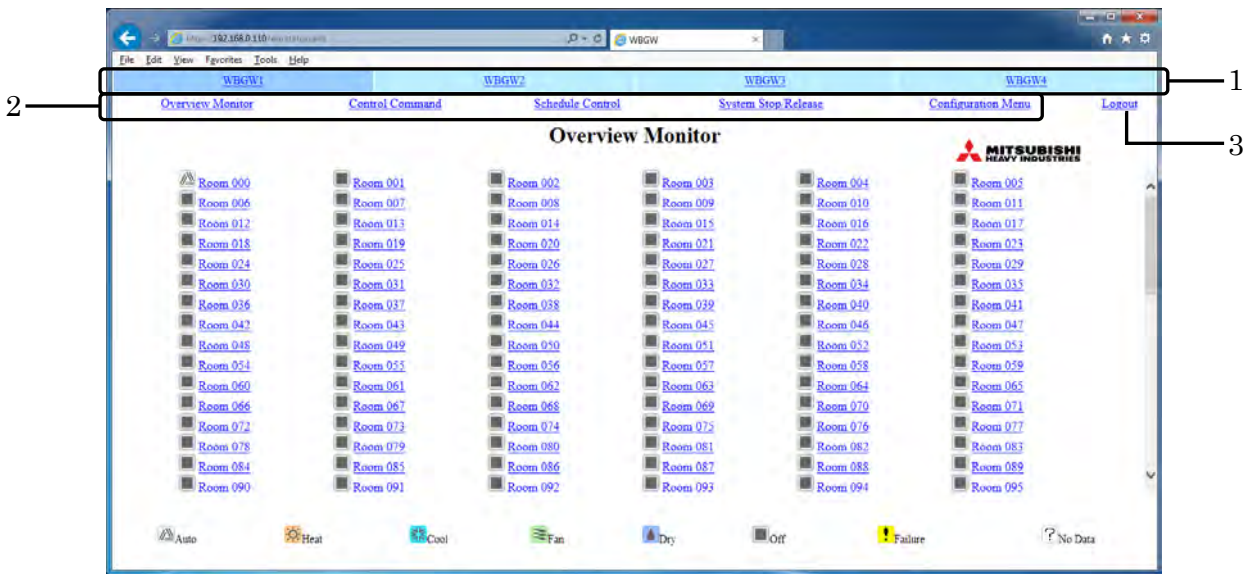
点击 “日本語に切替 (切换到日语)” 按钮切换到日语显示。

● Overview Monitor (概况监视器) 屏幕

当您登录时将显示此屏幕。
此屏幕用来监视整个空调系统的概况。它可以监视多达 256 个空调机组（空调远程控制群组连接单元）。它将显示每个空调机组的名称、一个错误显示图标，以及 On (运行)/Off (停止)/操作模式图标。

备注

- Overview Monitor (概况监视器) 屏幕将以定期的时间间隔自动刷新（自动更新）。刷新屏幕可能需要几秒钟，这取决于网络状态以及电脑的性能。
刷新间隔可以设置为 10-180 秒。（见第 33 页）
- 当屏幕刷新时，屏幕上的字母和图标可能会轻微的移动，但是这是 Internet Explorer 的特点。

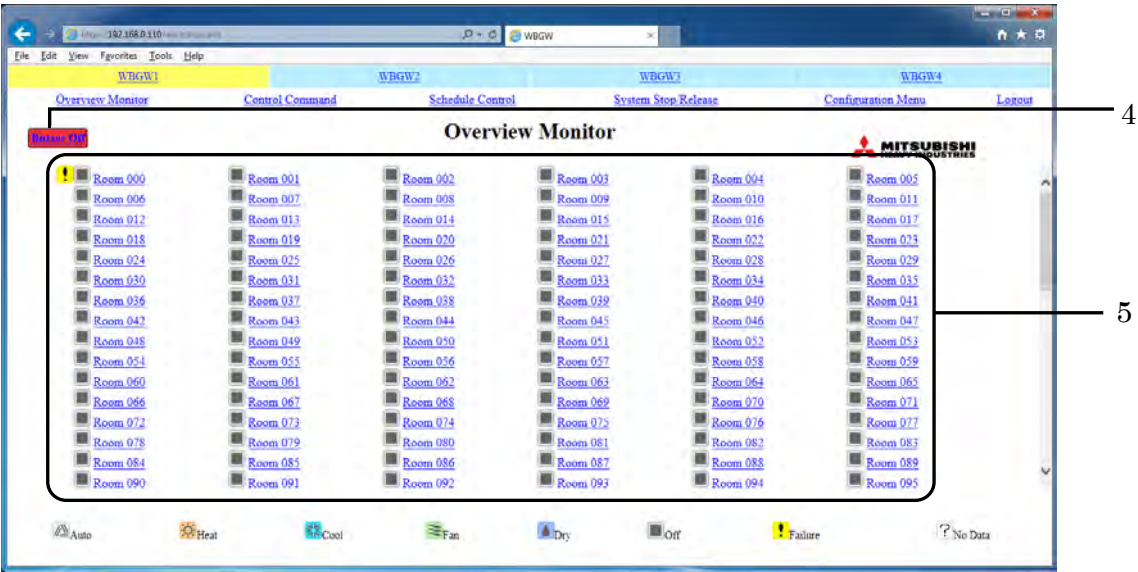


Overview Monitor (概况监视器) 屏幕

● 每个屏幕上的一般操作

- 显示不同的网关 （当连接到数个网关时）
现在，最左侧显示的是网关的 Overview Monitor (概况监视器) 屏幕。如需显示其他网关的屏幕，请点击网关的名称。
- 显示不同功能的屏幕
为了显示每个功能屏幕，在屏幕顶部的菜单中，点击功能屏幕名称（“Control Command (控制命令)”、“Schedule control (计划控制)”等等）。
- 登出
从屏幕顶部的菜单中点击 “Logout (登出)” 。
您将登出并返回登录屏幕。

- 当选中 WEB Configuration (WEB 配置) 屏幕上的 “Buzzer ON (蜂鸣器开启)” 时，即启用了警报蜂鸣器功能，它可以在空调机组发生任何错误时，发出警报鸣音。（见第 33 页）
警报蜂鸣器功能不仅对本屏幕有效，同时对任何此网关中的屏幕有效。
当蜂鸣器鸣响时，Buzzer Off (蜂鸣器关闭) 按钮将显示在所有屏幕的屏幕左侧。



当蜂鸣器鸣响时的 Overview Monitor (概况监视器) 屏幕

4. 停止蜂鸣器

- 点击 “Buzzer Off (蜂鸣器关闭)” 按钮。这将会让连接到该网关上的概况监视器电脑中的蜂鸣器停止鸣响。
- 如果在概况监视器电脑中进行了蜂鸣器音量设置，则在有必要时，可以在电脑上对音量进行调整。
- 当此屏幕被最小化时蜂鸣器发出鸣音，请把屏幕最大化，然后点击 Buzzer Off (蜂鸣器关闭) 按钮。
- 当有其它的应用窗口位于 Internet Explorer 窗口前面时，请把此屏幕调到前面，然后点击 Buzzer Off (蜂鸣器关闭) 按钮。

备注

如果当您点击了屏幕上的诸如 “Control Command (控制命令)” 等超级链接时，显示了登录屏幕，这意味着网关的电源已经被开关过一次。请再次登录。（见第 10 页）

● Individual Monitor (独立监视器) 屏幕

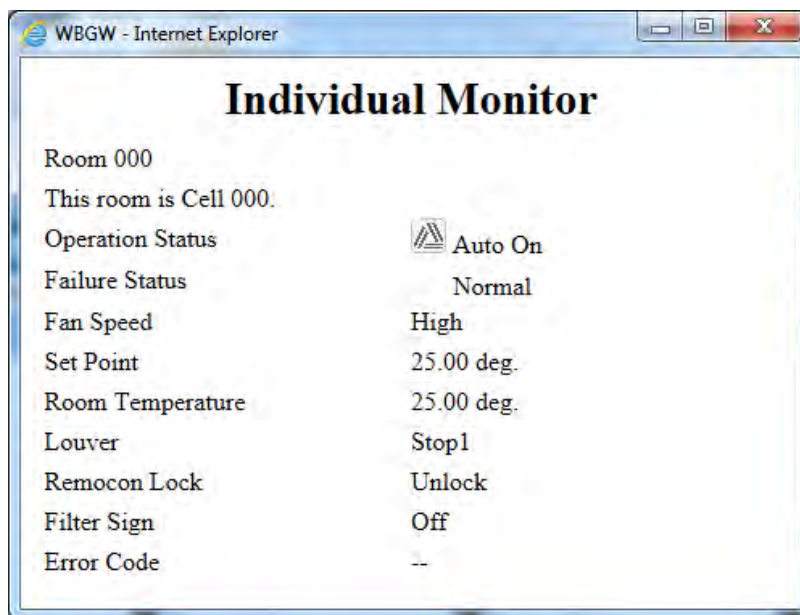
此屏幕是为了在 Overview Monitor (概况监视器) 屏幕上的弹窗中，详细写明一个空调机组中的信息。

5. 在 Overview Monitor (概况监视器) 屏幕上点击您想监控的空调机组名称。

独立的监视器屏幕将在弹窗中显示。

备注

- Individual Monitor (独立监视器) 屏幕将以定期的时间间隔自动刷新（自动更新）。刷新屏幕可能需要几秒钟，这取决于网络状态以及电脑的性能。
刷新间隔可以设置为 10-180 秒。（见第 33 页）
- 当屏幕刷新时，屏幕上的字母和图标可能会轻微的移动，但是这是 Internet Explorer 的特点。
在弹窗打开后，点击一个不同的空调机组名称，将会关闭之前打开的弹窗，然后在相同位置打开一个新的弹窗。



Individual Monitor (独立监视器) 屏幕

• Operation Status (运行状态)

- On (运行) : 在空调机组内至少有一个空调正在工作。
- Off (停止) : 空调机组内的所有空调均已停止。

将显示出空调机组中最小地址的运行空调的运行模式。

• Failure Status (故障状态)

- Normal (正常) : 所有机组中的空调均无故障。
- Failure (故障) : 一个或多个机组中的空调发生故障。

• Fan Speed (风扇速度), Set Point (设置点), Room Temperature (室温), Louver (通风窗), Remocon Lock (遥控锁)

将显示出空调机组中最小地址的运行空调的当前状态。

• Filter Sign (过滤器信号)

- On (开) : 在空调机组内至少有一个空调过滤器信号开启。
- Off (关) : 空调机组内的所有空调过滤器信号均已关闭。

• Error Code (错误代码)

将显示出空调机组中最小地址的运行空调的错误代码。

■控制操作

只有您使用“系统管理员”或“控制和监控用户”登录时才能进行控制操作。

●Control Command (控制命令) 屏幕

使用此屏幕为每个空调机组设置控制命令。

备注

在某些空调型号中，无法设置并显示“Powerful (强力)”。

如果您在 ALL (全部)行的项目中选择了非空白的内容，则该设置将被应用于所有已登记的空调机组。

1. 从屏幕顶部的菜单中点击“Control Command (控制命令)”。

屏幕上将显示 Control Command (控制命令)。（显示该屏幕可能会花几秒钟，这取决于网络状态等等）显示出了当前的设置状态。

2. 从每个控制项目的下拉菜单中选择控制命令值。

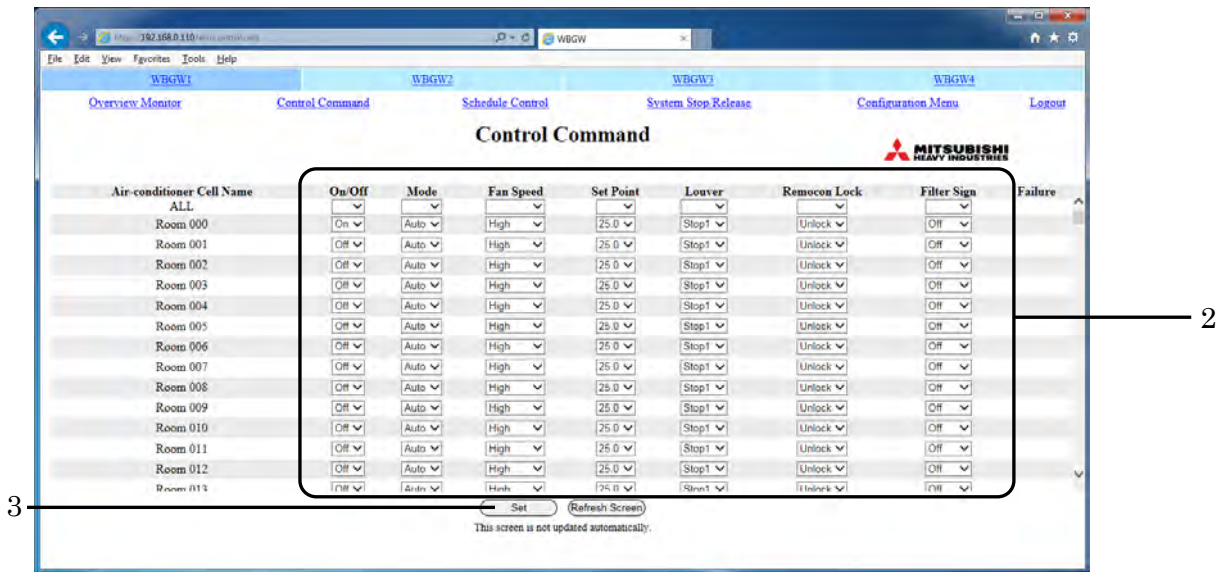
如果有必要，请选择每一个控制命令值。

设定温度的设置范围根据运行模式不同，需要受到如下限制。

- On/Off (运行/停止) : On (运行)/Off (停止)
- Mode (模式) : Auto (自动) / Cool (冷风) / Dry (除湿) / Fan (风扇) / Heat (热风)
- Fan Speed (风扇速度) : Powerful (强力) / High (高) / Medium (中) / Low (低)
- Set Point (设置点)
(0.5 摄氏度间隔) : 16-30 摄氏度 (Mode (模式): 未设置)
10-30 摄氏度 (Mode (模式): Heat (热风))
16-35 摄氏度 (Mode (模式): 之外的 Heat (热风))
- Louver (通风窗) : Swing (摇摆) / Stop1 (停止位置 1) / Stop2 (停止位置 2) / Stop3 (停止位置 3) / Stop4 (停止位置 4)
- Remocon Lock (遥控锁) : Lock (锁住) / Unlock (解锁)
- Filter Sign (过滤器信号) : Reset (重置) (关闭过滤器信号)
- Failure (故障) : 如果发生了错误，则将显示错误代码。无法操作。

3. 点击 Set (设置) 按钮。

在上述第 2 步中的内容设置将被传输给空调机组。



Control Command (控制命令) 屏幕

● System Stop/Release (系统停止/释放) 屏幕

使用此屏幕停止或释放所有连接到该网关的空调。

<系统停止>

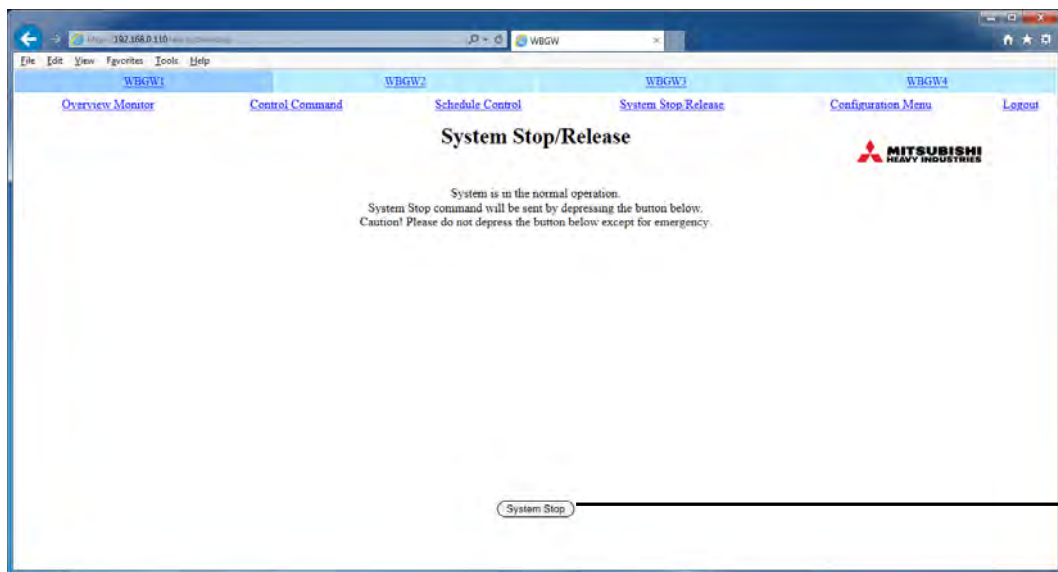
1. 从屏幕顶端的菜单中点击 “System Stop/Release (系统停止/释放)”。

屏幕上将显示 System Stop/Release (系统停止/释放)。

2. 点击 “System Stop (系统停止)” 按钮。

在此网关下的所有空调均会立刻停止，并且设置为遥控锁模式。然后，屏幕将返回 Overview Monitor (概况监视器) 屏幕。

即使通过 BACnet 通讯收到了主机发出的系统停止命令，或是当与系统停止输入终端 (DI1) 相连的接触器因为火灾警报设备等原因变为“关闭”时，它将会强行停止。



System Stop/Release (系统停止/释放) 屏幕

<系统释放>

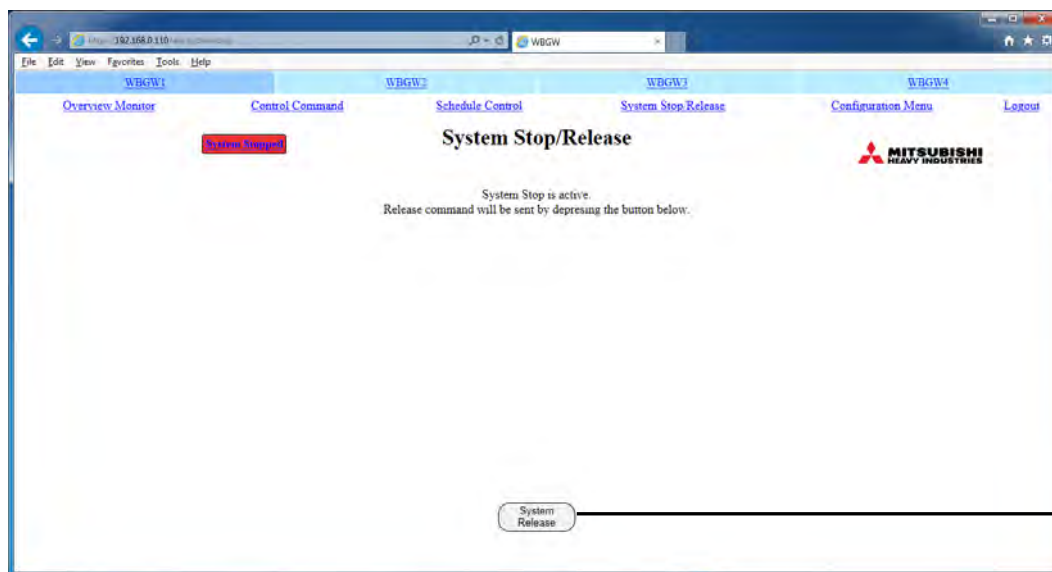
1. 在系统停止时点击“System Release (系统释放)”按钮。

所有空调的停止设置将被释放，将显示出 Overview Monitor (概况监视器)屏幕，并且从该点开始的计划操作将被启用。

远程控制操作将回到系统停止之前的状态。

备注

- 当连接到系统停止模块 (DI1) 的接触器为“关闭”时，无法通过此屏幕释放停止状态。当连接到系统停止模块 (DI1) 的接触器为“打开”时，系统停止状态可以释放，而因为系统停止状态已经通过终端 (DI1) 启动，时间已经过去了 2 分钟或是更长。
- 即使当系统停止状况被释放后，空调也不会自动开始运行。手工启动操作。



在系统停止时的 System Stop/Release (系统停止/释放) 屏幕

●Schedule Control (计划控制) 屏幕

此屏幕显示了构成每个空调机组的主机计划和日历的计划控制，并且用于输入数据并编辑计划控制。每天在日期变更时，当天的计划控制数据也随之改变，当天的数据从主机计划被复制到计划控制的第 7 天数据中。

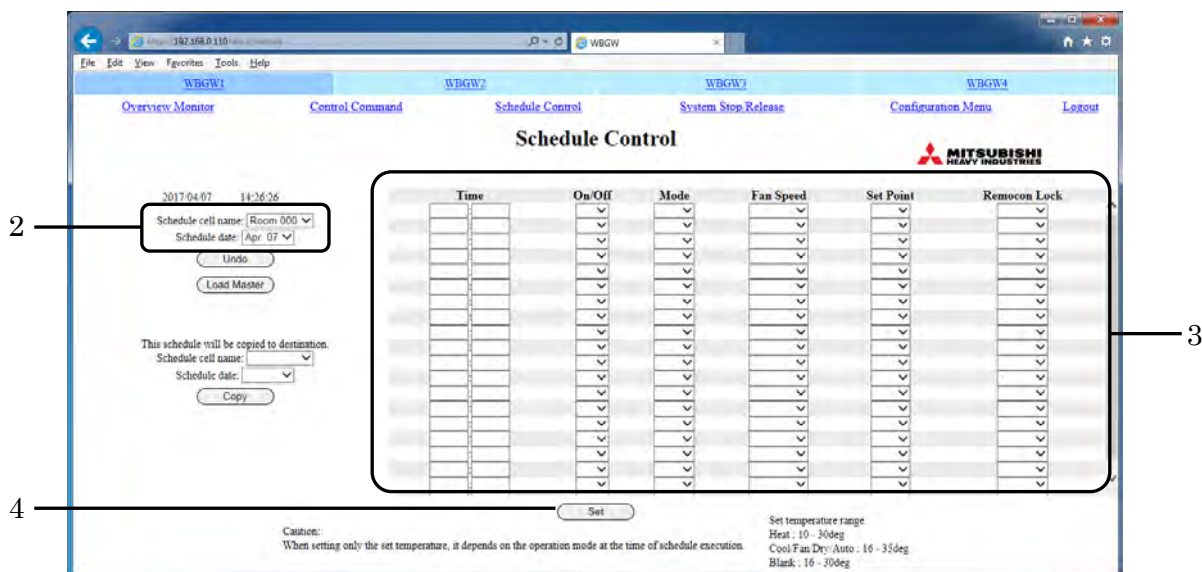
备注

- 如果您想要在从今天算起的 7 天内更改计划，请在 Schedule Control (计划控制) 屏幕中更改计划。
- 如果您跳到了另一个屏幕的另一个月，而未点击 Set (设置) 按钮，或是您点击了，“Undo (撤销)” 按钮，则所有您在当前屏幕中输入的内容将被删除，所以请小心谨慎。
- 如果您点击了 “Undo (撤销)” 按钮，所输入的内容将被删除，同时已保存的内容将被再次显示出来。
- 点击 “Load Master (加载主计划)” 按钮将从年度日历中载入计划，并且主机计划将显示在屏幕上。如果随后点击了 “Set (设置)” 按钮，则主机计划的计划控制将被设置好。
- 在此屏幕中的说明和显示的内容可以复制到另一个空调机组或是另一个日期中。选择空调机组名称以及相应的目标计划时间，然后点击 “Copy (复制)”。当 “ALL (全部)” 被选中时，该设置将被复制到所有的空调机组中。
- 当每天午夜到达 00:00 时，网关将更新计划控制。
- 实际运行计划应当符合本屏幕中显示的计划控制，但是当系统通过远程控制运行时，可能不会依据计划运行。
- 当所有的空调通过系统停止而停机时，不仅是操作停止了，同时整个计划控制都将无法进行。
- 在某些空调型号中，无法设置并显示 “Powerful (强力)”。

1. 从屏幕顶部的菜单中点击“Schedule Control (计划控制)”

在初始屏幕中，显示了机组计划控制的最低机组编号。

(根据网络状况，它可能需要几秒钟显示此屏幕。)



Schedule Control (计划控制) 屏幕

2. 选择空调机组名称以及相应的计划日期。

选择空调机组名称以及正在显示和编辑的空调机组的相应计划日期。可以提前显示和编辑一个从当天开始到随后六天的七天计划控制。

3. 选择并输入每个计划项目。

下列项目可以在此屏幕中作为计划项目进行设置。

- Time (时间) : 00:00 - 23:59 (1-分钟间隔)
- On/Off (运行/停止) : 留空 (未写明), On (运行), Off (停止)
- Mode (模式) : 留空 (未写明), Auto (自动), Heat (热风), Cool (冷风), Fan (风扇), Dry (除湿)
- Fan Speed (风扇速度) : 留空 (未写明), Powerful (强力), High (高), Medium (中), Low (低)
- Set Point (设置点) : 留空 (未写明), 根据运行模式不同, 可以在下列范围内进行选择。
(0.5° C 增量)
 - 16-30 摄氏度 (Mode (模式): 未设置)
 - 10-30 摄氏度 (Mode (模式): Heat (热风))
 - 16-35 摄氏度 (Mode (模式): 非 Heat (热风))
- Remocon Lock (遥控锁) : 留空 (未写明), Lock (锁住), Unlock (解锁)

可以一次性设置最多 5 个项目 (On/Off (运行/停止), Mode (模式), Fan Speed (风扇速度), Set Point (设置点), Remocon Lock (遥控锁))。可以设置超过 20 个设定值。

4. 点击“Set (设置)”按钮。

■ 系统管理员设置

您必须作为系统管理员登录以便进行这些设置。

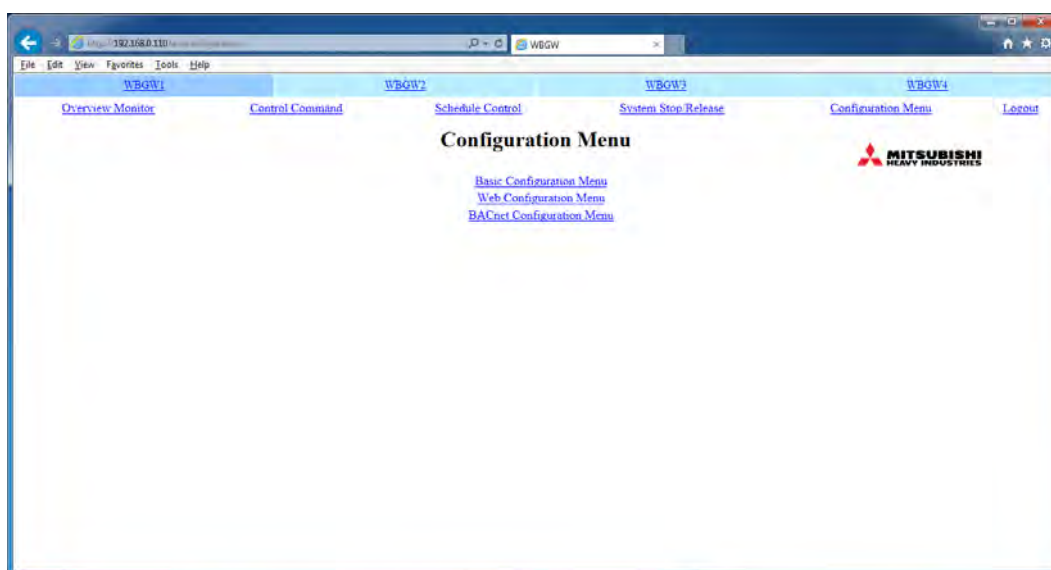
● Configuration Menu (配置菜单) 屏幕

当从屏幕顶部的菜单中点击“Configuration Menu (配置菜单)”时，将显示该屏幕。
有下列配置菜单可供使用。

- Basic Configuration Menu (基本配置菜单)
- Web Configuration (WEB 配置菜单)
- BACnet Configuration Menu (BACnet 配置菜单)

备注

BACnet 功能设置屏幕未使用。点击返回按钮，返回设置菜单屏幕。



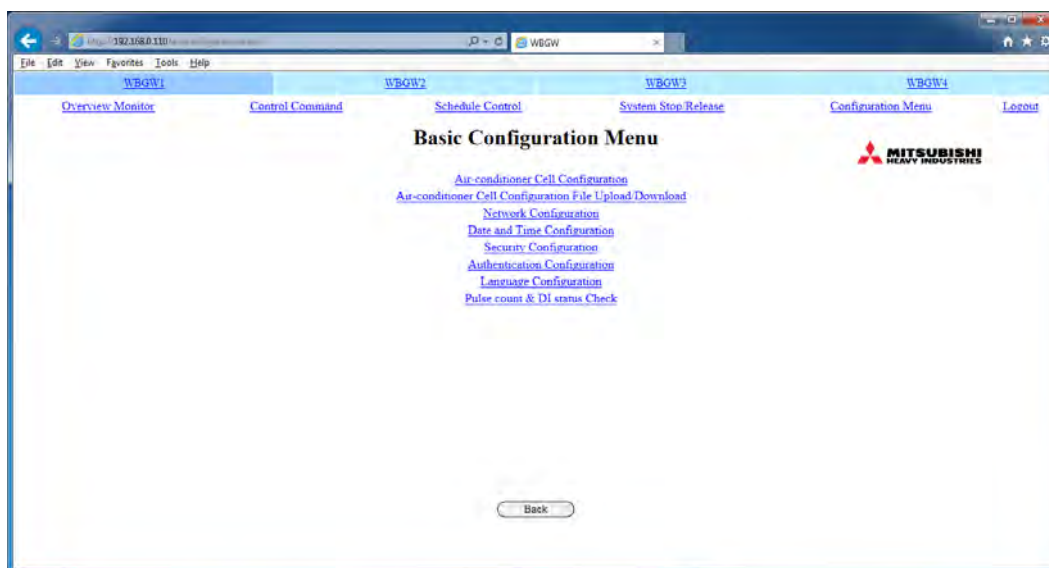
Configuration Menu (配置菜单) 屏幕

● Basic Configuration Menu (基本配置菜单) 屏幕

当在 Configuration Menu (配置菜单) 屏幕中点击了“Basic Configuration Menu (基本配置菜单)”超级链接时，将显示此屏幕。

有下列基本配置菜单可供使用。

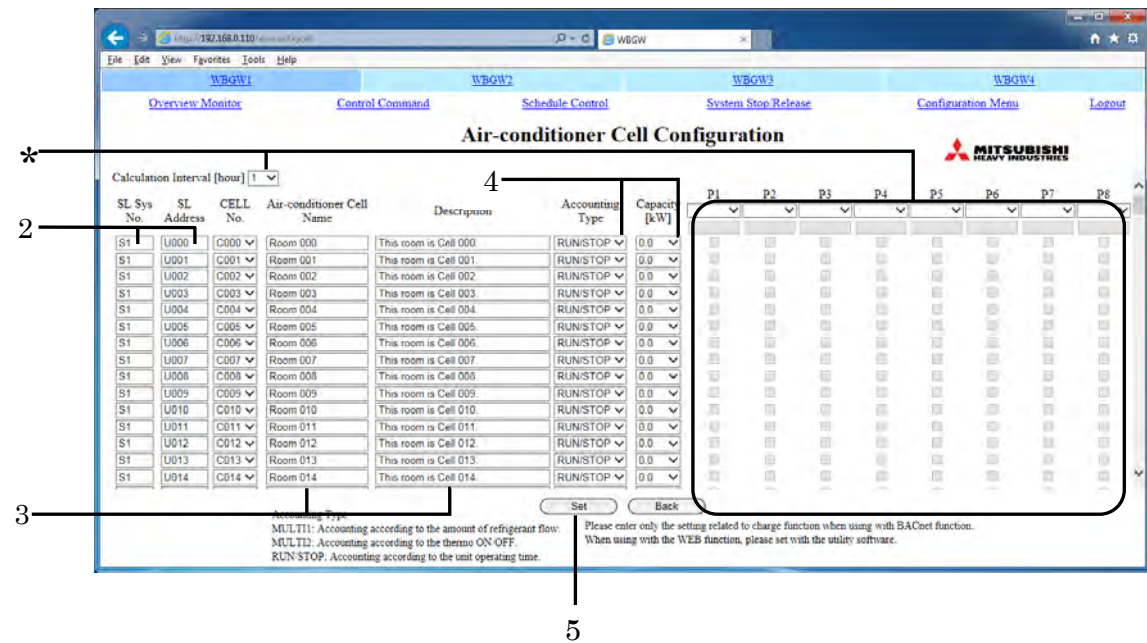
- Air-conditioner Cell Configuration (空调机组配置)
- Air-conditioner Cell Configuration File Upload/Download (空调机组配置文件上传/下载)
- Network Configuration (网络配置)
- Date and Time Configuration (日期和时间配置)
- Security Configuration (安全配置)
- Authentication Configuration (身份验证配置)
- Language Configuration (语言配置)
- Pulse count & DI Status Check (脉冲计数及 DI 状态检查)



Basic Configuration Menu (基本配置菜单) 屏幕

●Air-conditioner Cell Configuration (空调机组配置) 屏幕

此屏幕用于定义构成每个空调机组的空调，并且为每个空调机组设置名称，比如“会议室 1”。



Air-conditioner Cell Configuration (空调机组配置文件) 屏幕

1. 在 Basic Configuration Menu (基本配置菜单) 屏幕中点击 “Air-conditioner Cell Configuration (空调机组配置)” 。（见第 20 页）

将显示出构成每个空调机组的空调清单。

（显示该屏幕可能会花几秒钟，这取决于网络状态）

2. 通过给每一个机组配备 SL Sys No. (SL 系统编号.) (超级链接系统编号) 和 SL Address (SL 地址) (超级链接地址) 来分配 CELL No. (机组编号.) (空调机组编号) 。

可以通过为多台空调 (SL 地址) 输入相同的空调机组编号把它们定义为同一组 (空调机组)。确保空调机组对应一个远程控制群组。只要有一台空调就可以定义为一个空调机组。

备注

可以在一个空调机组中注册的最大空调数量为 16。

3. 输入空调机组名称和描述。

您可以在空调路线上输入空调机组名称和描述，并带有空调机组中的最低 SL 地址。

备注

- 可以输入最多为 16 个单字节字母的空调机组名称。
- 可以输入最多为 64 个单字节字母的描述，并在独立的监控屏幕上显示。
- Air-conditioner Cell Configuration (空调机组配置) 的内容可以保存为 CSV 文件或 XML 文件并上传。（见第 23 页）

4. 选择 Accounting Type (计费类型) 和容量。

Accounting Type (计费类型)显示如下。

- MULTI1 : 根据制冷剂流量数量计算。用于 KX 系列。
- MULTI2 : 根据热力开/关计算。用于 KX 系列。
- RUN/STOP (运行/停止) : 根据运行时间计算。用于 KX 系列, 以及通过超级链接接头连接的单独分体式 PAC 系列。

备注

错误的设置可能在计算电力或气体结果时造成明显错误。

5. 点击 Set (设置) 按钮。

利用修订过的信息已经更新了设置。

备注

* 每台空调的计量表的连接信息以及计量表本身的信息 (WATT (瓦)/GAS (气体) 以及每次脉冲的单位数量) 均使用了 WGW256Utility 进行设置, 所以没有必要在此屏幕上进行设置。
同时也没有必要设置 Calculation Interval (计算间隔)。

●Air-conditioner Cell Configuration File Upload/Download (空调机组配置文件上传/下载) 屏幕

此屏幕用来下载在 Air-conditioner Cell Configuration (空调机组配置)中设置的空调机组配置信息，或是将 Air-conditioner Cell Configuration File (空调机组配置文件)从电脑上传到此网关中以便进行控制和监控。一个空调机组配置文件是一个 CSV 文件或是 XML 文件，它包含了一个清单，其中包括 SL 系统编号、SL 地址、Accounting Type (计费类型)、容量、空调机组名称、Description (描述)、计量表信息、以及按空调机组编号排列的空调机组中每台空调的计算间隔。

当无论是选中 CSV 或是 XML 格式，且文件被导出后，Air-conditioner Cell Configuration File (空调机组配置文件) “PACinfo256.csv” 或 “PACinfo256.xml” 将被保存到电脑中。可以通过表单软件等软件对这些文件进行编辑。

如果电脑中的 CSV 文件(PACinfo256.csv) 或 XML 文件 (PACinfo256.xml)被上传到了此网关上，则此文件的内容将被用于 Air-conditioner Cell Configuration (空调机组配置)屏幕中。

<Air-conditioner Cell Configuration (空调机组配置)示例>

CELL_NO	PLACE	PLACE_SHORT	SL_LINE	SL_ADDRESS	KAKIN_TYPE	ABILITY	P1	T1	C1	...	P8	T8	C8	INTERVAL
C000	此房间为机组 000	房间 000	S1	U000	MULTI 1	5.6								1
C001	此房间为机组 001	房间 001	S1	U001	MULTI 1	7.1								1
C001	此房间为机组 001	房间 001	S1	U002	RUN/STOP	7.1								1
C001	此房间为机组 001	房间 001	S1	U004	RUN/STOP	14								1
...

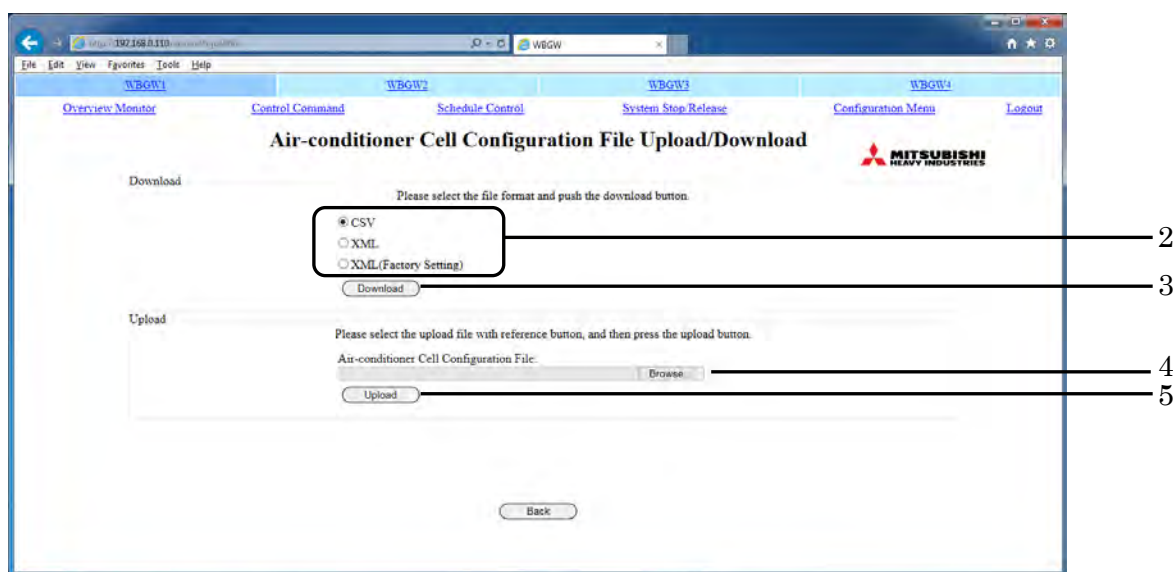
<如何解读上表。>

- 项目如下。
 - 空调机组编号 : CELL_NO
 - Description (描述) : PLACE
 - Air-conditioner Cell Name (空调机组名称): PLACE_SHORT
 - SL 系统编号 : SL_LINE
 - SL 地址 : SL_ADDRESS
 - Accounting Type (计费类型) : KAKIN_TYPE
 - Capacity[kW] (容量[kW]) : ABILITY
 - 计量表连接信息 : P1~P8
 - 计量表信息 :
 - WATT (瓦)/GAS (气体) : T1~T8
 - 每次脉冲单位数量 : C1~C8
 - Calculation Interval (计算间隔) : INTERVAL
- 在超级链接系统 SL1 中带有 SL 地址 U000 的空调在空调机组中被设置为 No. C000。
- 在超级链接系统 SL1 中分别带有 SL 地址 U001, U002 和 U004 的空调在空调机组中被设置为 C001，并且这三台空调作为一个单一的逻辑对象组合在一起。具有较低 SL 地址的空调将成为空调机组内的代表单位，且空调机组的名称和 Description (描述)已经设置完成。
- 地址 U003 被省略掉了，这表明空调 U003 目前没有连接。

<在电脑上创建/编辑 Air-conditioner Cell Configuration File (空调机组配置文件)>

- 当列表中的空调没有连接时，可以删除每一行。即使删除了相应的线路，也显示空调没有连接。
- 空调机组编号的指派不一定必须安装序列进行，但是在 Overview Monitor (概况监视器) 屏幕中，空调机组将按照他们的机组编号顺序进行显示。
- 使用单字节的大写字母，给“MULTI1”、“MULTI2”、或是“RUN/STOP (运行/停止)”设置 Accounting Type (计费类型)。
- 使用单字节数字到小数点后一位把容量设置为 0.0 到 224.0。
- 每次输入时不要使用“,”、“&”、“<”、“>”、“”符号。如果您输入了这些字符并上传了文件，屏幕上可能不会正确显示。在这种情况下，关闭该网关的电源，再次打开电源并上传不含“,”、“&”、“<”、“>”、“”符号的文件。

1. 在 Basic Configuration Menu (基本配置菜单) 屏幕中，点击 “Air-conditioner Cell Configuration File Upload/Download (空调机组配置文件上传/下载)” 。（见第 20 页）



Air-conditioner Cell Configuration File Upload/Download (空调机组配置文件上传/下载) 屏幕

<下载>

2. 选择一个下载的文件格式。

3. 点击 Download (下载) 按钮

写明保存的目标位置，然后保存文件。

- CSV : 文件将被保存为 “PACinfo256.csv” 。
- XML : 文件将被保存为 “PACinfo256.xml” 。
- XML(Factory Setting) (XML (出厂设置)) : 文件将被保存为 “defaultPACinfo256xml” 。

备注

如果表单软件已经安装到您的电脑上，您可以在软件中打开所下载的文件，并直接编辑。

<上传>

4. 点击 “Browse (浏览)” 按钮，然后选择 “PACinfo256.csv” 或 “PACinfo256.xml” 保存到电脑中。

5. 点击 “Upload (上传)” 按钮。

设置的文件内容将反映在空调机组配置上。

备注

SC-WGWN(256)-A/-B 以及 SC-WGWN(256)-A/-B 网关及以前的 Air-conditioner Cell Configuration File (空调机组配置文件) 无法上传。

●Network Configuration (网络配置) 屏幕

此屏幕用于设置网络浏览器的 IP 地址。

1. 在 Basic Configuration Menu (基本配置菜单) 屏幕中, 点击 “Network Configuration (网络配置)”。(见第 20 页)

2. 当 IP Address (IP 地址) 发生更改时。

2-1. 输入所需要的 IP Address (IP 地址) 以及 Subnet Mask (子网掩码)。

注意

如果输入了错误的 IP Address (IP 地址), 您将无法访问网关。

2-2. 如有必要, 请输入 Default Gateway (默认网关) 的 IP 地址。

备注

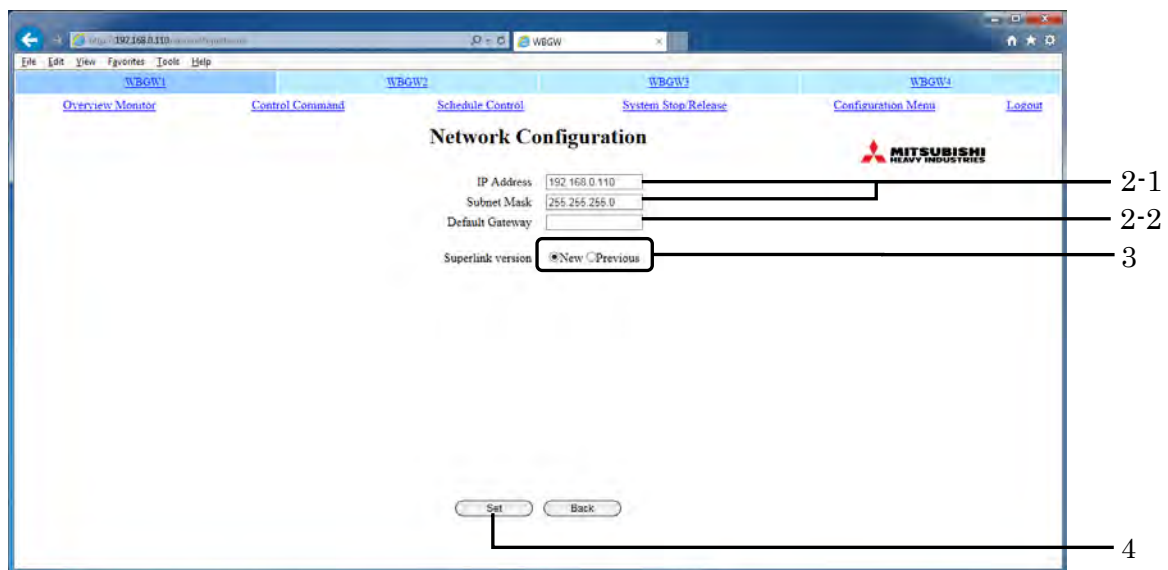
请咨询网络管理员来确定, 是否有必要设置 Default Gateway (默认网关)。

3. 选择 Superlink version (超级链接版本) “New (新建)” 或是 “Previous (上一个)”。

4. 点击 “Set (设置)” 按钮。

备注

当点击 “Set (设置)” 按钮后, 网关将自动重启。在此之后, 将有约 5 分钟无法访问网关。请在约 5 分钟后, 使用已更改 IP Address (IP 地址) 的再次登录。



Network Configuration (网络配置) 屏幕

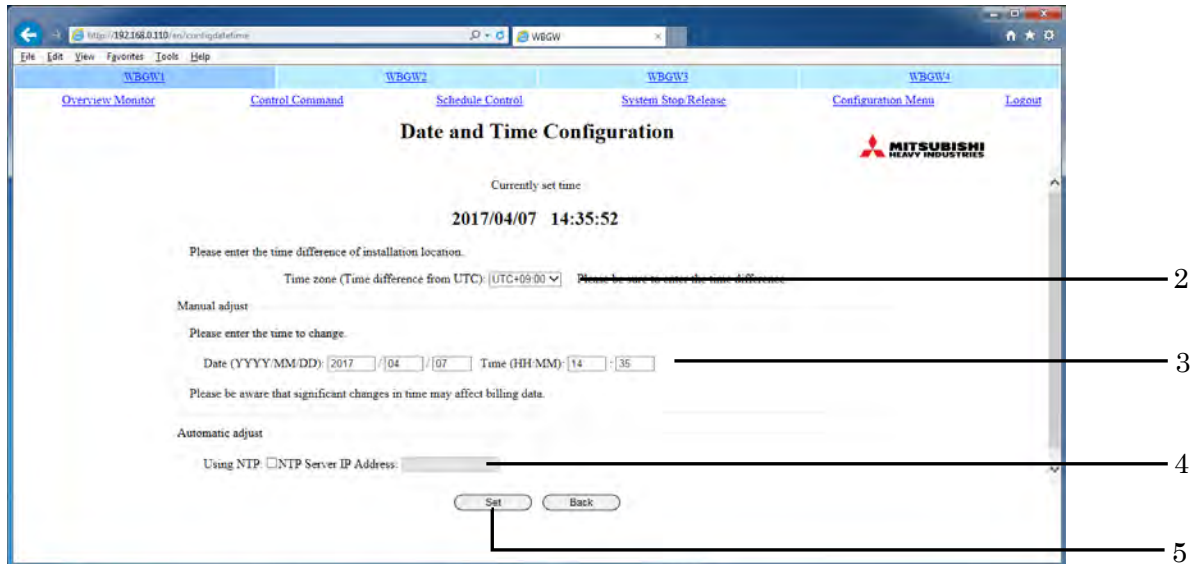
●Date and Time Configuration (日期和时间配置) 屏幕

该屏幕用于设置网关的内部时钟或根据网路上的 NTP 服务器让其自动匹配。

根据此时钟设置执行计划控制，因此为了确保正确的操作，有必要经常调整此时钟的设置。

1. 在 Basic Configuration Menu (基本配置菜单) 屏幕中，点击 “Date and Time Configuration (日期和时间配置)” 。（见第 20 页）

在初始屏幕中，网关的当前时间设置在时间输入栏内。



Date and Time Configuration (日期和时间配置) 屏幕

2. 选择使用网关地区的 Time zone (Time difference from UTC) (时区 (与 UTC 间的时差))。

注意

请务必设置时区。

如果“时区”未能正确设置，则网关的时钟将设置为错误的时间。

<关于 Manual adjust (手动调整)>

3. 输入当前的日期和时间。

可以在下列范围内输入 Date (日期) 和 Time (时间)。

- AD 年 : 2000 ~ 2038
- 月 : 1 ~ 12
- 日 : 1 ~ 31
- 时 : 0 ~ 23 (24-小时制)
- 分 : 0 ~ 59

<关于 Automatic adjust (自动调整)>

4. 选择 “Using NTP (使用 NTP)” 复选框，然后输入 NTP 服务器的 IP 地址。

备注

请咨询网络管理员 NTP 服务器的 IP 地址。

当您启用 NTP 时，您在上述第 3 步中，无法手动输入当前日期和时间设置。

5. 点击 “Set (设置)” 按钮。

备注

- 时间每 2 秒钟自动刷新一次，但是会有几秒钟的变化。刷新屏幕所需的时间大约为几秒。
- 闰年处理也是自动执行的。
- 时间上的重大变化可能会影响计算数据。
- 当点击 “Set (设置)” 按钮后，网关将自动重启。在此之后，将有约 5 分钟无法访问网关。请在约 5 分钟后再次登录。

● Security Configuration (安全配置) 屏幕

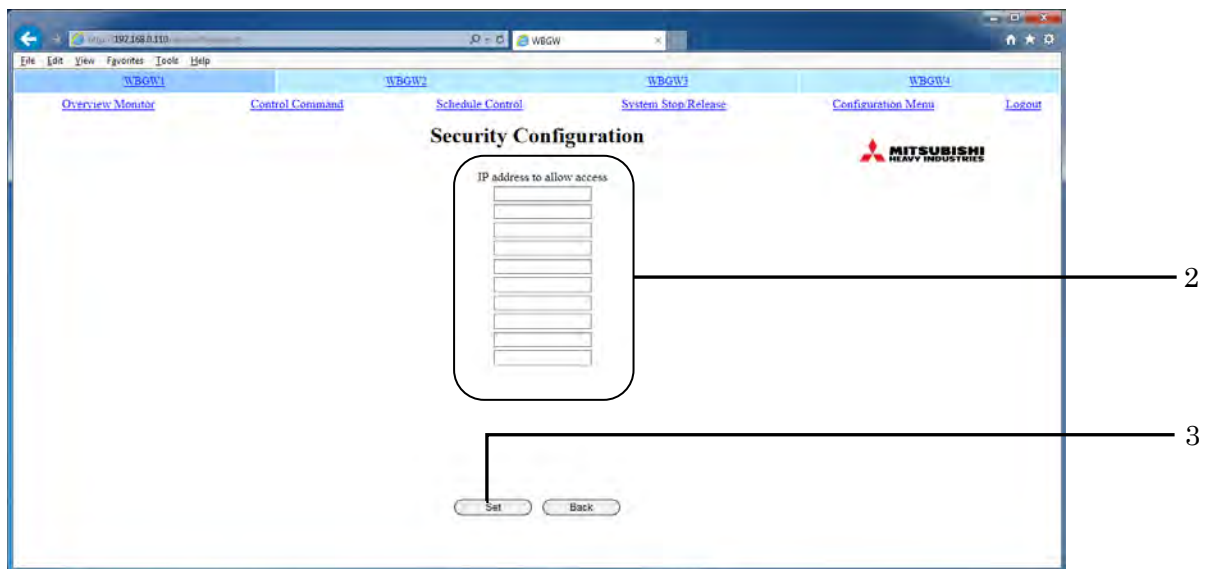
此屏幕用于指定允许网关登录的计算机 IP 地址。

注意

请小心，在设置 IP 地址时不要出任何错误。

在工厂时并未设置任何地址，所以任何 IP 地址的任何电脑都可以访问网关。但是，如果在此屏幕中仅仅输入了一个允许访问的 IP 地址，则仅有具备此地址的电脑才能访问网关。

1. 在 Basic Configuration Menu (基本配置菜单) 屏幕中，点击“Security Configuration (安全配置)”。（见第 20 页）
2. 输入允许访问的电脑的 IP 地址。
3. 点击 Set (设置) 按钮。



Security Configuration (安全配置) 屏幕

●Authentication Configuration (身份验证配置) 屏幕

此屏幕用于设置并更改 User ID (用户 ID)和 Password (密码)，以便登录网关。

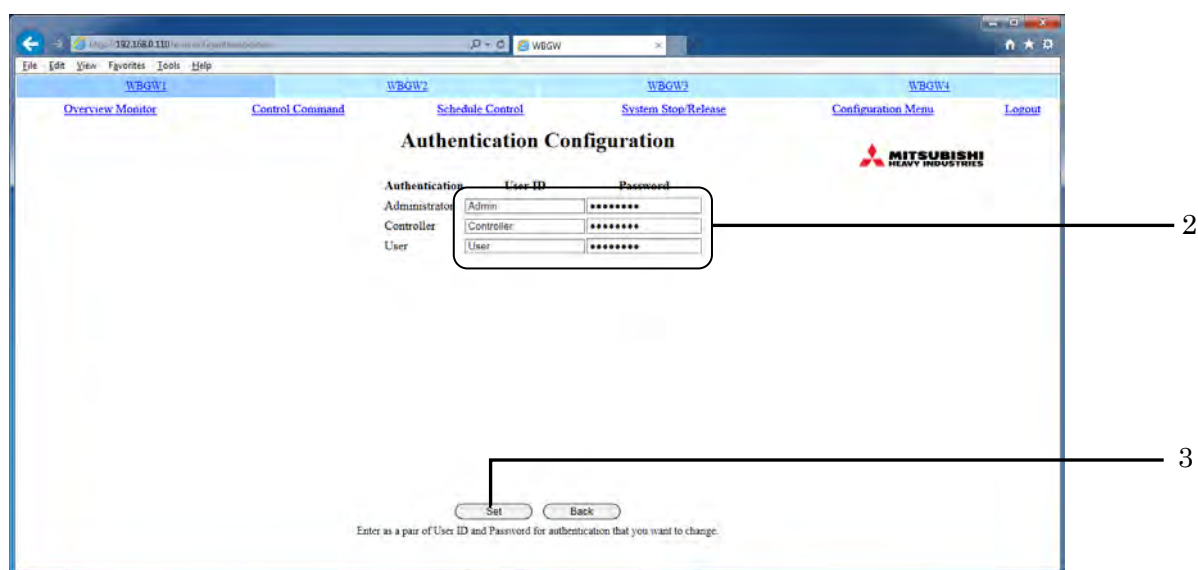
1. 在 Basic Configuration Menu (基本配置菜单)屏幕中, 点击“Authentication Configuration (身份验证配置)”。

(见第 20 页)

2. 输入每个身份验证的 User ID (用户 ID) 和 Password (密码) (见第 10 页)

输入 User ID (用户 ID)时, 请采用 4-16 位单字节字母数字, Password (密码)请使用 6-16 位单字节字母数字。

3. 点击 “Set (设置)” 按钮。



Authentication Configuration (身份验证配置) 屏幕

●Language Configuration (语言配置) 屏幕

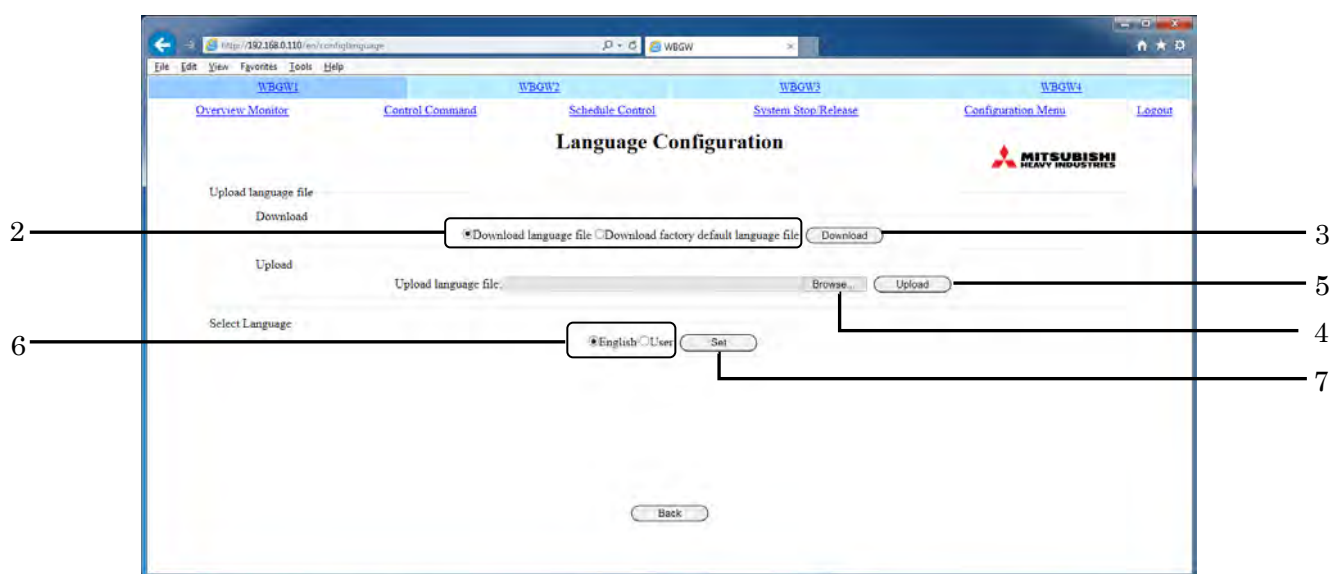
此屏幕用于切换显示的语言，并且上传或下载语言配置文件（“language.xml”）。语言配置文件为 XML 文件格式。此文件为英语与用户语言的对比列表。可以通过表单软件等软件对此文件进行编辑。

备注

在设置文件中，请不要使用“& < >”“”符号。如果您输入了这些字符并上传了文件，屏幕上可能不会正确显示。在这种情况下，关闭该网关的电源，再次打开电源并上传不含“& < >”“”符号的文件。

1. 在 Basic Configuration Menu (基本配置菜单) 屏幕中，点击“Language Configuration (语言配置)”。

（见第 20 页）



Language Configuration (语言配置) 屏幕

<下载>

2. 选择“Download language file (下载语言文件)”或 Download factory default language file (下载出厂默认语言文件)”。

3. 点击 “Download (下载)” 按钮。

将被保存为“language.xml”文件。

<上传>

4. 点击 “Browse (浏览)” 按钮，并选择 “language.xml” 文件。

5. 点击 “Upload (上传)” 按钮。

<关于更改显示语言>

6. 选择 “English (英语)” 或 “User (用户)”。

7. 点击 “Set (设置)” 按钮。

显示所选择语言的显示开关。

备注

SC-WGWN(256)-A/-B 以及 SC-WGWN(256)-A/-B 网关及以前的语言配置无法上传。

●Pulse count & DI status Check (脉冲计数及 DI 状态检查) 屏幕

您可以检查脉冲输入终端 (P1 到 P8) 的输入脉冲总数 (每 1 分钟更新) 和触点信号输入终端 (DI1 到 DI3) 的输入状态 (Open (开)/Close (关))。

1. 在 Basic Configuration Menu (基本配置菜单) 屏幕中, 点击 “Pulse count & DI status Check (脉冲计数及 DI 状态检查)”。(见第 20 页)

当点击了 “Reset (重置)” 按钮后, 所显示的脉冲数字的显示值将为 0。

此屏幕是检查终端操作的测试屏幕, 重新设置所显示的脉冲数不会影响到内部计算的信息。

点击 “Back (返回)” 按钮, 返回 Basic Configuration Menu (基本配置菜单) 屏幕。



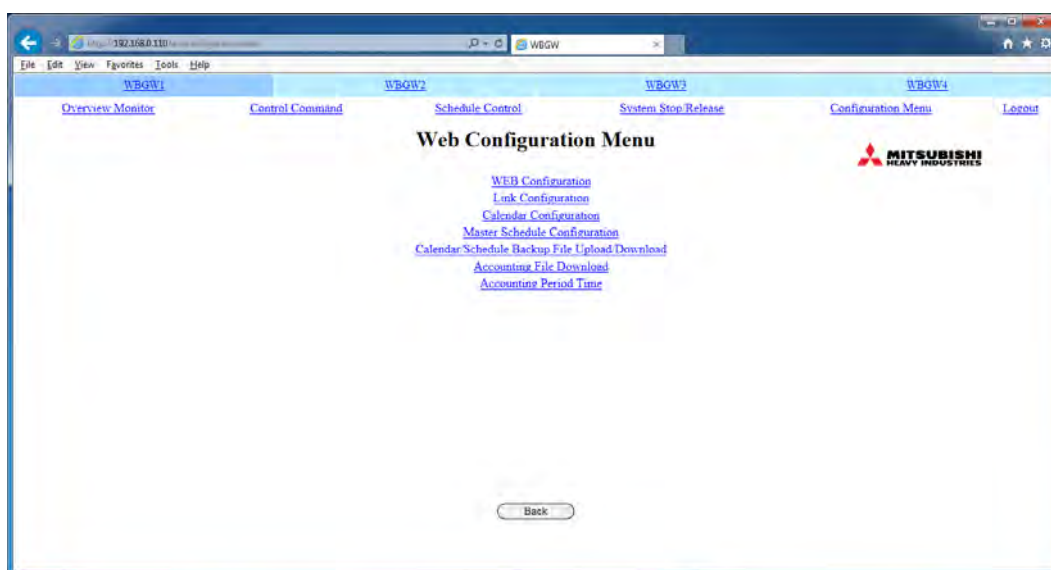
Pulse count & DI status Check (脉冲计数及 DI 状态检查) 屏幕

●Web Configuration Menu (WEB 配置菜单) 屏幕

当在 Configuration Menu (配置菜单) 屏幕中点击了 “Web Configuration Menu (WEB 配置菜单)” 超级链接时，将显示此屏幕。

有下列网络配置菜单可供使用。

- WEB Configuration (WEB 配置)
- Link Configuration (超级链接配置)
- Calendar Configuration (日历配置)
- Master Schedule Configuration (主计划配置)
- Calendar/Schedule Backup File Upload/Download (日历/计划备份文件上传/下载)
- Accounting File Download (计费文件下载)
- Accounting Period Time (计费时段)



Web Configuration Menu (WEB 配置菜单) 屏幕

●WEB Configuration (WEB 配置) 屏幕

此屏幕用于设置网络浏览器监视屏幕的刷新间隔。

1. 在 Web Configuration Menu (WEB 配置菜单) 屏幕中, 点击“Web Configuration (WEB 配置)”。(见第 32 页)

2. 设置 Screen Refresh Interval (屏幕刷新闻隔)。

将屏幕刷新闻隔设置为 10-180 秒。(出厂时设置为 30 秒。)

备注

从空调状态改变到反映到计算机屏幕上的最大延迟时间实际上取决于此设置。如果这个时间间隔设置的时间太短, 那么网络浏览器的屏幕上可能会出现一些闪烁, 因此建议刷新时间设定在 30 秒左右。

3. 在使用警报蜂鸣器功能时, 请选中“Failure buzzer (蜂鸣器故障)”勾选框。

4. 点击 “Set (设置)” 按钮。



WEB Configuration (WEB 配置) 屏幕

●Link Configuration (链接配置) 屏幕

此屏幕用于在多个网关之间设置网络链接。这些链接的功能是在浏览器中切换和操作多个网关。包括当前登录的网关在内设置的网关可以达到 4 个。

1. 在 Web Configuration Menu (WEB 配置菜单) 屏幕中, 点击 “Link Configuration (链接配置)”。(见第 32 页)
2. 输入目标网关的 Linkage Gateway Name (链接网关名称) 和 IP Address (IP 地址)。

备注

- 请配套输入目标网关的 Linkage Gateway Name (链接网关名称) 和 IP Address (IP 地址)。
- 可以输入最多 16 个单字节字母的 “Linkage Gateway Name (链接网关名称)”。
- 使用单字节数字和 “.” 输入 “IP 地址”
- 要输入的文本框的顺序与链接标签菜单中的显示位置相对应。
- 包括当前登录的网关。

当输入的 IP 地址匹配它自己的 IP 地址时, 网关识别输入名称作为它自己的链接名。然后它自己的链接名标签显示为深蓝色。

SC-WGWN(256)-A/-B 以及 SC-WGWN(256)-A/-B 网关及以前的超级链接一同设置。

3. 点击 “Set (设置)” 按钮。

Linkage Gateway Name 1	Linkage Gateway Name 2	Linkage Gateway Name 3	Linkage Gateway Name 4
WBGW1	WBGW2	WBGW3	WBGW4
IP Address	IP Address	IP Address	IP Address
192.168.0.110	192.168.0.112	192.168.0.113	192.168.0.114

Set Back

Link Configuration (超级链接配置) 屏幕

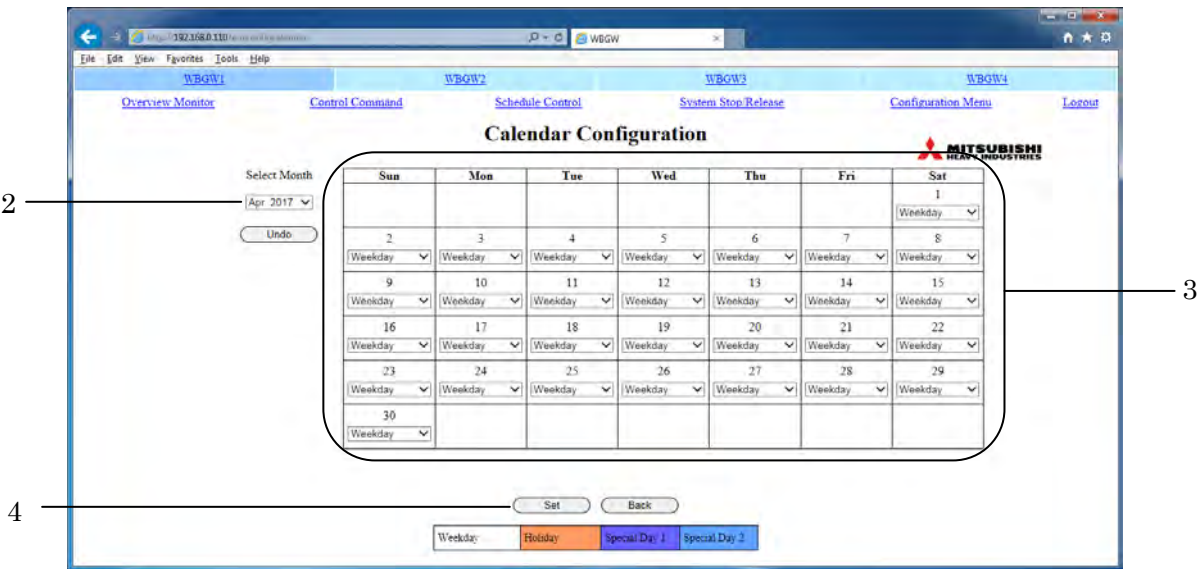
●Calendar Configuration (日历配置) 屏幕

此屏幕用于设置在接下来的 12 个月内出现的特殊日期。

注意

在当前日期 7 天以内的计划无法更改，即使 Calendar Configuration (日历配置)已经更改。
您必须在 Schedule Control (计划控制)屏幕中更改计划。（见第 17 页）

1. 在 Web Configuration Menu (WEB 配置菜单)屏幕中，点击 “Calendar Configuration (日历配置)” 。（见第 32 页）
将显示当前月份的日历。



Calendar Configuration (日历配置) 屏幕

2. 选择您想要设置的月份。

将显示您当前选择的月份的日历。
（根据网络状况等等，它可能需要几秒钟显示日历屏幕。）

3. 从下拉菜单中选择一个项目。

Weekday (工作日)	每周的每一天设置主机计划的日期
Holiday (节假日), Special Day 1 (特殊日 1), Special Day 2 (特殊日 2)	无论是周中的哪一天，设置一个特殊主机计划的日期。

当逐个设置单独日期时，请从下拉菜单中选择 Weekday (工作日)、Holiday (节假日)，特殊日 1 或特殊日 2。

4. 点击 “Set (设置)” 按钮。

备注

- 如果您跳到了另一个屏幕的另一个月，而未点击 “Set (设置)” 按钮，或是您点击了，“Undo (撤销)” 按钮，则所有您在当前屏幕中输入的内容将被删除，所以请小心谨慎。
- 如果您点击了 “Undo (撤销)” 按钮，已保存的内容将被再次显示出来。
- 一个网关只有一个日历。所有一个网关内的空调机组根据相同的日历运行。
- 当月份发生更改时，新月份（第 12 个月）的所有日期都将被创建为 Weekday (工作日)。
- 当月份发生更改时，过去一天的日历设置将被删除。
- 即使网关的电源被关闭，日历设置也将被保存到内存中。
- 如果您手动将网关的时间提前，过去的日历则可能被删除。

● Master Schedule Configuration (主计划配置) 屏幕

主计划是由日历中定义的天数决定的数据 (10 种类型: Monday (周一), Tuesday (周二), Wednesday (周三), Thursday (周四), Friday (周五), Saturday (周六), Sunday (周日), Holiday (节假日), Special Day 1 (特殊日 1), 和 Special Day 2 (特殊日 2))。实际的计划操作由计划控制执行。(见第 17 页)
每天在日期变更时, 当天的计划控制数据也随之改变, 当天的数据从主机计划被复制到计划控制的第 7 天数数据中。

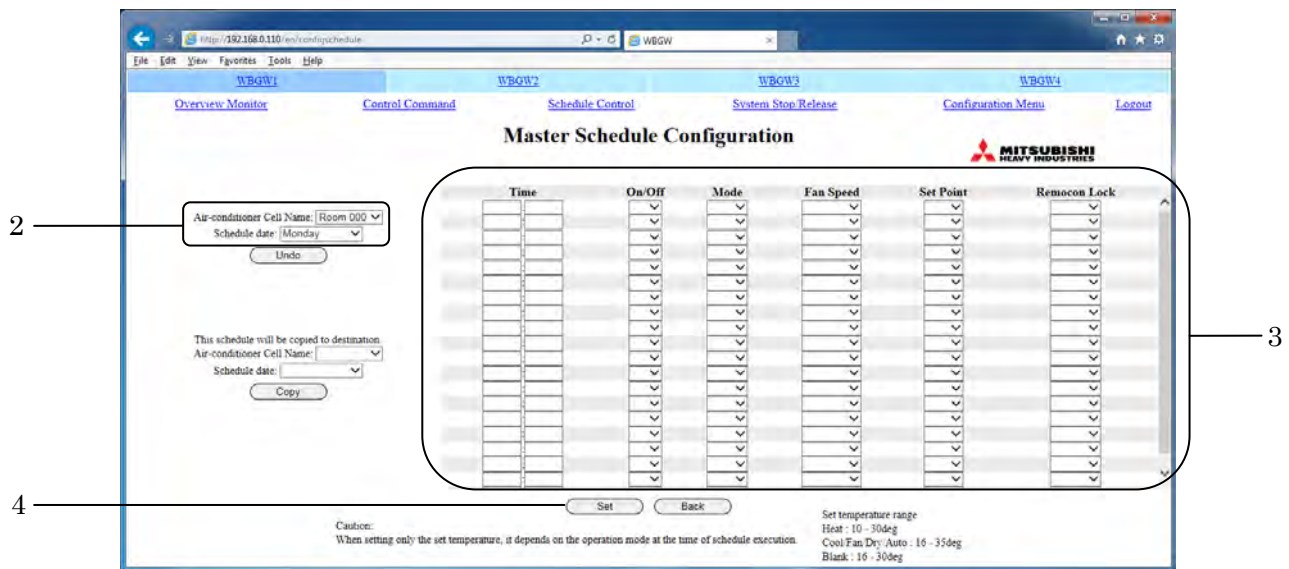
注意

- 主机计划的数据将在 7 天后被复制和激活。
- 在当前日期 7 天以内的计划将无法反映出来, 即使您已经更改了主机计划。您必须在 Schedule Control (计划控制) 屏幕中更改计划。(见第 17 页)

1. 在 Web Configuration Menu (WEB 配置菜单) 屏幕中, 点击 “Master Schedule Configuration (主计划配置)”。

(见第 32 页)

在初始屏幕中, 将在屏幕左侧的空调机组列中显示 Monday (周一) 最低编号的空调机组。



Master Schedule Configuration (主计划配置) 屏幕

2. 选择 Air-conditioner Cell Name (空调机组名称) 以及 Schedule date (计划日期)。

如需显示则将更改相应的 Master Schedule Configuration (主计划配置) 屏幕。

3. 对于每个计划项目, 请选择并输入所需的设置。

在此屏幕内, 下列项目可以作为计划项目进行设置。

- Time (时间) : 00:00 - 23:59 (1-分钟间隔)
 - On/Off (运行/停止): 留空 (未写明), On (运行), Off (停止)
 - Mode (模式) : 留空 (未写明), Auto (自动), Heat (热风), Cool (冷风), Fan (风扇), Dry (除湿)
 - Fan Speed (风扇速度): 留空 (未写明), Powerful (强力), High (高), Medium (中), Low (低)
 - Set Point (设置点): 留空 (未写明), 根据运行模式不同, 请在下列范围内进行选择。(0.5°C 增量)
 - 16-30 摄氏度 (Mode (模式): 未设置)
 - 10-30 摄氏度 (Mode (模式): Heat (热风))
 - 16-35 摄氏度 (Mode (模式): 之外的 Heat (热风模式))
 - Remocon Lock (遥控锁): 留空 (未写明), Lock (锁住), Unlock (解锁)
- 5 个项目 (On/Off (运行/停止), Mode (模式), Fan Speed (风扇速度), Set Point (设置点), Remocon Lock (遥控锁)) 可以通过 1 次设定完成。可以设置超过 20 个设定值。

4. 点击 “Set (设置)” 按钮。

备注

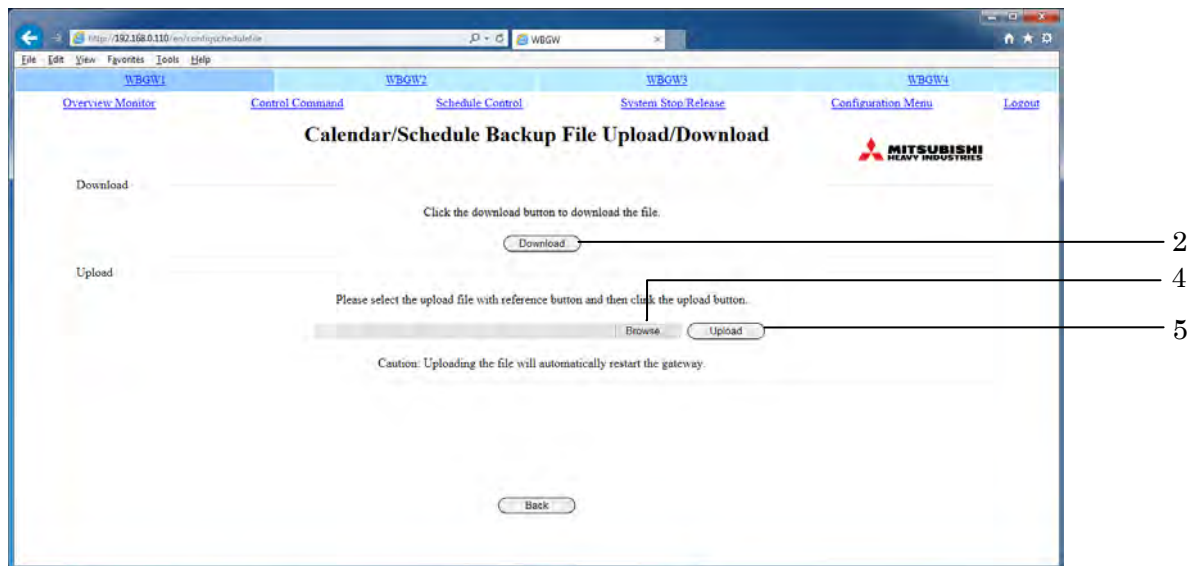
- 如果您跳到了另一个屏幕的另一个月，而未点击 “Set (设置)” 按钮，或是您点击了，“Undo (撤销)” 按钮，则所有您在当前屏幕中输入的内容将被删除，所以请小心谨慎。
- 如果您点击了 “Undo (撤销)” 按钮，已保存的内容将被再次显示出来。
- 即使主机计划被更改，它也不会影响到当前的计划控制。
- 主机计划可被复制到另一个主机计划。
选择空调机组名称以及所需的目标计划时间，然后点击 “Copy (复制)”。当 “ALL (全部)” 被选中时，该设置将被复制到所有的空调机组中。
- 在某些空调型号中，无法设置并显示 “Powerful (强力)”。
- 即使网关的电源被关闭，Master Schedule Configuration (主计划配置) 也将被保存到内存中。

●Calendar/Schedule Backup File Upload/Download

(日历/计划备份文件上传/下载) 屏幕

此屏幕用于下载或上传 Calendar Configuration (日历配置), Master Schedule Configuration (主计划配置) 的备份文件, 以及计划控制 (从此被称为计划备份文件)。

1. 在 Web Configuration (WEB 配置菜单) 屏幕中, 点击 “Calendar/Schedule Backup File Upload/Download (日历/计划备份文件上传/下载)”。(见第 32 页)



Calendar/Schedule Backup File Upload/Download (日历/计划备份文件上传/下载) 屏幕

<下载>

2. 点击 Download (下载) 按钮。
3. 指定保存地址并保存。
文件 “schedule256.tgz” 已保存。

<上传>

4. 在点击 “Browse (浏览)” 按钮之后, 选择要上传的文件。

备注

由于计划备份文件是网关特有的二进制文件, 因此下载的文件无法编辑和上传。

5. 点击 Upload (上传) 按钮。

备注

- 在上传计划备份文件后, 网关自动重启。请在约 5 分钟后再次登录。

SC-WGWN(256)-A/B 以及 SC-WGWN(256)-A/B 网关及以前的计划备份文件无法上传。

●Accounting File Download (计费文件下载) 屏幕

此屏幕用于下载计费数据文件。

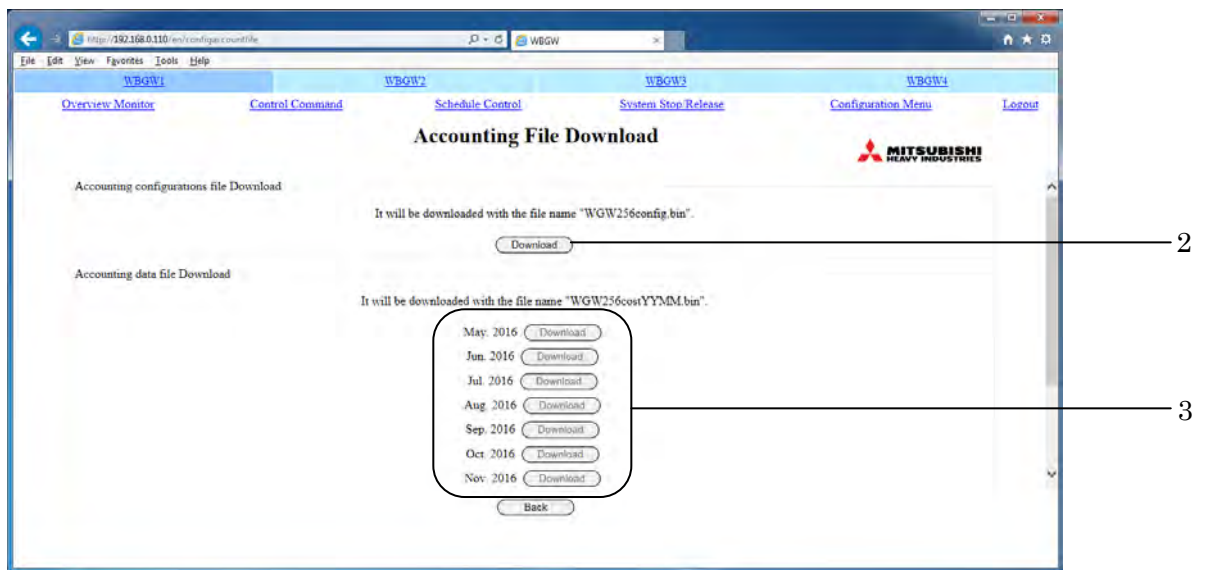
计费数据文件是 WGW256Utility 特有的二进制文件。

包括本月在内的最后 12 个月的数据在网关中保存并下载。较早月份的数据被自动删除。一旦数据被删除，就不能再下载了。

不能手动删除或重置计费数据文件。

1. 在 Web Configuration Menu (Web 配置菜单) 屏幕中, 点击“Accounting File Download (计费文件下载)”。

(见第 32 页)



Accounting File Download (计费文件下载) 屏幕

2. 点击 Accounting configurations file Download (计费配置文件下载) 中的 Download (下载) 按钮。

在下载前配置空调机组。(见第 21 页)

3. 点击 Accounting configurations file Download (计费数据文件下载) 中的 Download (下载) 按钮。

点击启用 (非灰色) Download (下载) 按钮。

则距离点击 Download (下载) 按钮时的最近的数据将被下载。

4. 制作月度报告。

将使用 “WGW256Utility” 在电脑上创建月度报告。

请查看 “WGW256Utility Operation Manual (操作手册)”。

●Accounting Period Time (计费时段) 屏幕

此屏幕用于配置收集计费数据的时间。

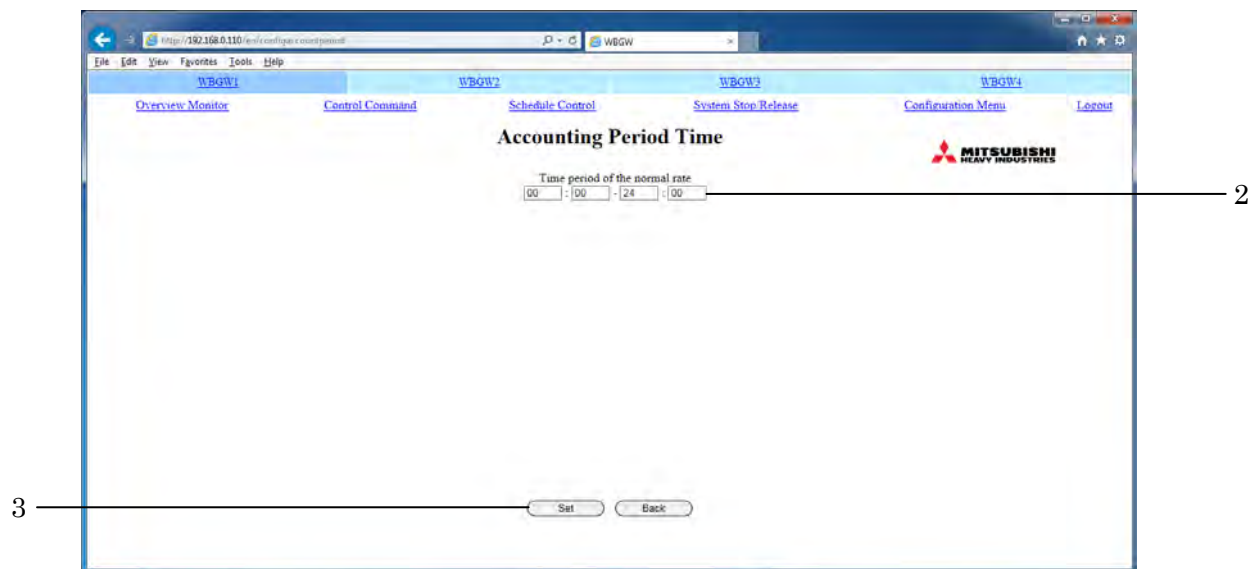
计费是通过把一天分为两段，即进/出时间而计算出来的。（常见于所有空调）

“进入”的时间段在此屏幕上配置。

除此配置以外的时间段作为“出去”的时间段。

1. 在 Web Configuration Menu (WEB 配置菜单) 屏幕中，点击“Accounting Period Time (计费时段)”。

（见第 32 页）



Accounting Period Time (计费时段) 屏幕

2. 输入时间。

输入范围如下。

- 时 : 0-24 (24-小时制)
- 分 : 0-59 (1-分钟间隔)

3. 点击 Set (设置) 按钮。

■ 故障排除

现象	原因	应对方法
IP 地址被遗忘。		请咨询您购买本产品的经销商。
配置了错误的 IP 地址。		
忘记密码。		
安全设置的 IP 地址被遗忘。		
屏幕闪动。	当屏幕刷新后，它会立刻出现，直到显示出新的屏幕。这是 Internet Explorer 的固有特点，不是问题。	如果闪动很明显，请把屏幕刷新间隔设为 60 秒或更高。
弹窗不可见。	在弹窗打开显示了独立监视器屏幕后，如果您点击背景中的 Overview Monitor (概况监视器) 屏幕，则独立监视器屏幕将被隐藏。	通过点击屏幕下方的任务条中的按钮，再次选择弹窗，或是从 Overview Monitor (概况监视器) 屏幕中再次选择所需的独立监视器屏幕。
屏幕上显示了连接错误。	浏览器故障。	点击 Internet Explorer 中的“更新”按钮。下一步，重启 Internet Explorer。
电脑死机。	电脑发生故障。	重启电脑。 定期重启 Internet Explorer。 将屏幕刷新间隔更改为 60 秒或更高。

■ 售后服务

● 申请维修时，请提供以下信息。

型号名称	
安装日期	
问题状态（应尽可能详细）	
地址	
姓名	
电话号码	

● 迁移

由于迁移需要专业技术才能完成，请始终联系经销商。
这种情况需要支付迁移费用。

● 在免费保修期后进行维修。

请咨询经销商。

保修期为安装之日起的一年内。
保修期后的维修将收费。请咨询经销商。

● 问题

有关售后服务的信息，请咨询经销商。

经销商信息

请填写涉及售后服务的以下信息。

经销商名称 _____ : _____
负责人 _____ : _____
电话号码 _____ : _____
购买日期 _____ : _____



MITSUBISHI HEAVY INDUSTRIES THERMAL SYSTEMS, LTD.

16-5 Konan 2-chome, Minato-ku, Tokyo, 108-8215, Japan

<http://www.mhi-mth.co.jp>

MITSUBISHI HEAVY INDUSTRIES AIR-CONDITIONING EUROPE, LTD.

7 Roundwood Avenue, Stockley Park, Uxbridge, Middlesex, UB11 1AX, United Kingdom

Tel : +44-20-7025-2750

Fax : +44-20-7025-2751

<http://www.mhiae.com>

三菱重工空调系统（上海）有限公司

中国上海市長寧区延安西路2299号 上海世贸商城29楼 邮编:200336

Tel : +86-21-6236-3030

Fax : +86-21-5877-7330

<http://www.mhi-ac.com>

MITSUBISHI HEAVY INDUSTRIES AIR-CONDITIONERS AUSTRALIA, PTY. LTD.

9C Commercial Road Kingsgrove NSW 2208 PO BOX 318 Kingsgrove NSW 1480

Tel : +61-2-8571-7977

Fax : +61-2-8571-7992

<http://www.mhiao.com.au>

MITSUBISHI HEAVY INDUSTRIES - MAHAJAK AIR CONDITIONERS CO., LTD.

220 Soi Chalongkrung 31, Kwang Lamplatiw, Khet Lad Krabang, Bangkok 10520, Thailand

Tel: +66-2-326-0401

Fax: +66-2-326-0419

<http://www.maco.co.th/>